

## Lokalbehovsprognos 2023, förskola och grundskola. Period 2023 – 2033.



## Innehåll

Lokalbehovsprognos 2023, förskola och skola. Period 2023 – 2033.....	1
1. Bakgrund.....	3
2. Syfte och mål .....	3
3. Sammanfattning .....	3
4. Prognosens underlag och struktur .....	4
4.1 Prognosunderlag.....	4
4.2 Osäkerhetsfaktorer och konsekvenser.....	5
4.3 Lokalbehovsprognosens struktur .....	6
5. 5 Nuläge och bostadsbyggnation kommunövergripande nivå .....	7
5.1 Nuläge lokaler och verksamheter .....	7
5.1 Bostadsbyggnation .....	8
6. Lokalbehovsprognos förskola.....	9
6.1 Lokalbehov i samband med nybyggnation .....	9
7. Lokalbehovsprognos skola .....	12
7.1 Lokalbehov i samband med nybyggnation .....	12
7.2 Anpassad grundskola.....	15
8. Lokalbehovsprognos per nyckelkodsområde.....	15
8.1 Ljusterö (NYKO 001).....	15
8.2 Roslags-Kulla (NYKO 002).....	17
8.3 Åsättra (NYKO 003).....	19
8.4 Flaxenvik (NYKO 004).....	20
8.5 Smedby (NYKO 005).....	22
8.6 Skånsta (NYKO 006) .....	24
8.7 Runö Gård (NYKO 007).....	26
8.8 Centrala Åkersberga (NYKO 008).....	28
8.9 Söra (NYKO 009).....	32
8.10 Margretelund (NYKO 010) .....	32
8.11 Österskär (NYKO 011) .....	35
8.12 Runö (NYKO 012) .....	36
8.13 Svinninge (NYKO 013).....	39
8.14 Ullna Rydbo (NYKO 014).....	41
9. Prognossäkerhet.....	43

## 1. Bakgrund

Kommunstyrelsen har från och med år 2023 i uppdrag att årligen prognostisera platsbehov och planera lokalförsörjning för förskola och grundskola enligt ”Österåkers kommuns författningssamling, ÖFS 2023:11, Reglemente för Kommunstyrelsen (KS)”. Tidigare har förskole- och grundskolenämnden årligen fattat beslut om prognos avseende platsbehov för förskola och grundskola och där utbildningsförvaltningen ansvarade för framtagande av lokalbehovsprognos.

## 2. Syfte och mål

Syftet med lokalbehovsprognosen är att ge en samlad bild över kommunens befolkningsutveckling samt nuvarande och planerat behov av antalet platser i skola och förskola i åldersgruppen 1-15 år. Prognosen ska användas som underlag för verksamhetsplanering och vid kommunens anpassningar av lokaler och investeringar.

Målet med lokalbehovsprognosen är att genom långsiktig planering skapa balans mellan tillgång och efterfrågan av förskole- och skollokaler inom kommunen över tid.

## 3. Sammanfattning

Österåkers kommun planerar för en tillkommande bebyggelse. Fram till 2032 planeras det för ca 7 250 nya bostäder. Den största andelen nybyggnation av bostäder under prognostiden antas ske i NYKO-områdena Runö och centrala Åkersberga med tyngdpunkt på den senare delen av prognosperioden. I NYKO-områdena Svinninge och Ljusterö kommer även en stor andel nybyggnation av bostäder att ske under den första delen av prognosperioden.

Om nybyggnation av bostäder sker enligt plan förutsätter det att planering av förskolor och skolor även sker i de nya bostadsområdena för att möta det utökade behovet av platser inom både förskola och skola samt för att skapa en geografisk spridning av lokalerna.

I det fall nybyggnation av bostäder inte sker enligt prognos så kommer antalet barn i åldersgruppen 1-5 år minska från och med år 2024 och antalet barn i åldersgruppen 6-15 år kommer att minska från och med år 2028.

Kommunövergripande prognostiseras det att under perioden finnas platser inom förskola, pedagogisk omsorg och skola motsvarande det förväntade behovet. Antalet platser och befolkningsutveckling inom de olika NYKO-områdena gör att det kan uppstå platsöverskott alternativt platsbrist inom vissa NYKO-områden.

För att skapa en bild av barn och elevers rörelsemönster både inom som utanför kommunen har information inhämtas kring enheternas upptagningsområde samt vart barn och elever som är folkbokförda i kommunen går i förskola eller skola. Rörelsemönstren visar att barn i de högre åldrarna har en större benägenhet att välja utbildningsverksamhet utanför sitt närområde än barn i de lägre åldrarna. Inom vissa NYKO-områden innebär det att det finns tomma platser trots att elevunderlag finns

medan det i annat fall kan påvisa att barnunderlag saknas inom NYKO-området fast förskole- och skolenheter har full beläggning.

#### Förskola

År 2022 fanns det 3 111 folkbokförda barn i åldern 1-6 år i kommunen. Nyttjandegraden i förskola och pedagogisk omsorg år 2022 var 88% enligt Kolada vilket innebär att det var ca 2 800 barn i åldersgruppen som var inskrivna i verksamheterna i kommunen. Det finns idag ca 3 000 platser inom förskola och pedagogisk omsorg i kommunen.

Under prognosperioden antas antalet barn i behov av förskola öka med ca 1 400 barn till ca 4 500 barn. Ca 40% av det totala antalet barn år 2033 antas bo i nyproduktion. Fram till år 2028 antas antalet barn i åldersgruppen öka mest inom NYKO-områdena Ljusterö och Svinninge. I den senare delen av prognosperioden antas antalet barn i åldersgruppen att öka mest inom NYKO-områdena centrala Åkersberga och Runö.

#### Skola

År 2022 fanns det 6 587 folkbokförda barn i åldern 6-15 år i kommunen. Andelen elever som går i skolor utanför kommunen har varierat mellan 12-14% de senaste åren. Aktuell kapacitet i årskurs F-9 är ca 6 500 platser.

Under prognosperioden antas antalet barn i åldersgruppen att öka med ca 1 800 barn till ca 8 400 barn. Ca 25% av det totala antalet barn år 2033 antas bo i nyproduktion. Fram till år 2028 antas antalet barn i åldersgruppen att öka mest inom NYKO-områdena Svinninge, Runö och Ljusterö. I den senare delen av prognosperioden antas antalet barn i åldersgruppen öka mest i NYKO-områdena Runö och Svinninge.

## 4. Prognosens underlag och struktur

### 4.1 Prognosunderlag

#### Befolkningsprognos och bostadsbyggnadsprognos

Prognoser för lokalbehov i både förskola och skola bygger på prognostiserad bostadsbyggnation och befolkningsprognos för kommande tioårsperiod. Bostadsbyggnadsprognosen bygger på antaganden och olika scenarion som samhällsbyggnadsförvaltningen gör kring antal färdigställda bostäder i kommunen under perioden. Befolkningsprognosen utgår i stor utstäckning från bostadsbyggnadsprognosen samt bygger på antaganden om hur befolkningen flyttar, föds och dör baserat på de senaste årens utveckling för kommunen och omvärlden.

#### Planprocess

Flera faktorer påverkar tidplan för verksamhetsstart i nya förskolor och skolor. Tidigt i planprocessen för nya bostäder ska behov av förskolor och skolor utredas. Om en fördjupad översiktsplan eller program tas fram för ett område ska behovet beskrivas och förslag på nya förskolor och skolor redovisas. I detaljplaner ska lämplig lokalisering och yta säkerställas samt genomförandet beskrivas.

Idag finns det detaljplaner i kommunen, som vunnit laga kraft eller är under upprättande, med byggrätter för förskolor och skolor.

### Översiktsplan

Framtidsbilden i Översiktsplanen för Österåkers kommun 2040 beskriver att kommunen har en befolkning om ca 70 – 75 000 invånare år 2040 vilket är en ökning med ca 21 000 invånare jämför med dagens befolkning (ca 49 000). I utkast av kommunens Planeringstrategi är nuvarande prognos ännu högre, ca 80 000 invånare år 2040. Med en växande befolkning ökar behovet av bostäder och lokaler för förskola och grundskola.

### Sverigeförhandlingen

För att Stockholmsregionen ska kunna fortsätta att växa och bidra till Sveriges tillväxt planeras en utbyggnad av infrastruktur med hög tillgänglighet och fler bostäder. En del i utbyggnaden är en förlängning av Roslagsbanan in till Stockholms city. I samband med detta kommer nya bostäder att byggas kring stationer längs med Roslagsbanan. Vid en förlängning av Roslagsbanan till Stockholms city har Österåkers kommun inom ramen för Sverigeförhandlingen åtagit sig att bygga cirka 7 000 nya bostäder.

## **4.2 Osäkerhetsfaktorer och konsekvenser**

Det finns osäkerheter i såväl prognoser som tidplaner för planläggning och genomförande. Denna osäkerhet hanteras genom att Lokalbehovsprognosen för förskola och skola uppdateras varje år. Prognosen för bostadsbyggnation har en osäkerhet då flera nybyggnationsprojekt i kommunen är pausade med anledning av det nuvarande omvärldsläget vilket gör att även befolkningsprognosen är osäker. Detta kan behöva följas upp med tätare intervaller och vid behov justeras vilket har skett under 2023.

Osäkerheter i befolkningsprognosen är generellt störst för de åldersgrupper som inte är födda när prognosen görs samt även för unga vuxna där flyttbenägenheten är stor.

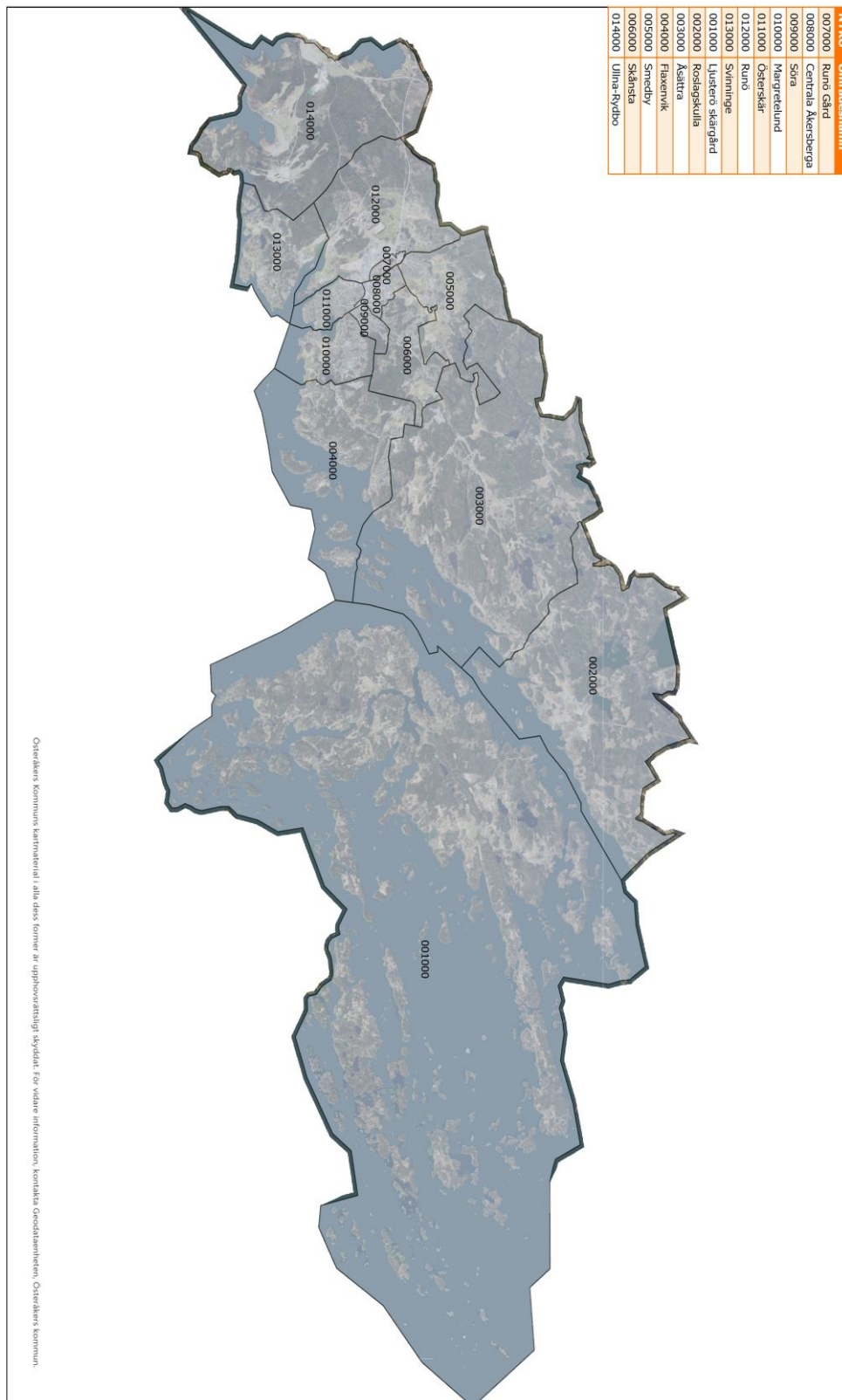
Ytterligare en osäkerhetsfaktor i planeringen av förskolor och skolor är kopplad till den privata marknaden som har stor påverkan på behovet och planeringen av ytor och lokaler. Även det fria valet av förskola och skola inom och utanför kommunen påverkar planeringen.

Den befolknings- och bebyggelseutveckling som förutspås förutsätter ökade kommunala investeringar i förskolor och skolor. Det bör beaktas att lokalbehovsprognosen förutom bostadsbyggande är beroende av de befintliga fastigheternas skick, giltiga bygglov och eventuella förändringar i det befintliga utbudet såsom till exempel ändrad verksamhet. Beslut om planläggning och strategiska markförvärv behöver genomföras i tidigt skede för att säkerställa behovet på både kortare och längre sikt. Det behöver även byggas en infrastruktur som stödjer utbyggnaden, finnas en utbyggd kollektivtrafik samt god tillgång till lekplatser, idrotts – och rekreationsytor.

### 4.3 Lokalbehovsprognosens struktur

Lokalbehovsprognosen är strukturerad utifrån geografisk indelning av kommunen, nyckelkodsindelning, förkortad NYKO. Det finns totalt 14 NYKO-områden i kommunen.

Karta 1. Kommunen indelat i NYKO-områden



## 5. 5 Nuläge och bostadsbyggnation kommunövergripande nivå

### 5.1 Nuläge lokaler och verksamheter

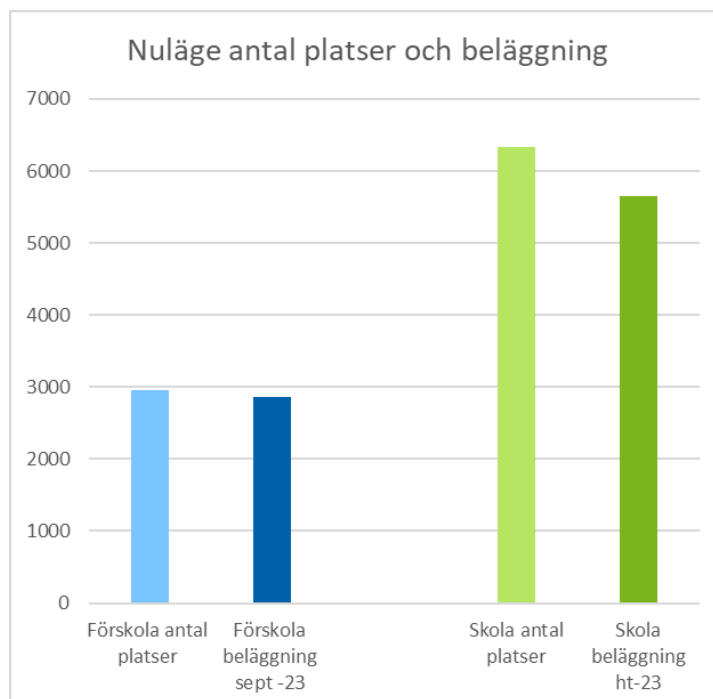
Kommunen hyr samtliga av sina förskole- och grundskolelokaler av Armada Kommunfastigheter AB. Totalt består förhyrningarna år 2023 av 17 st. förskolor och 12 st. grundskolor.

I kommunen finns det per dagens datum 5 st. fristående grundskolor varav en är resursskola och 21 st. fristående förskolor.

Det finns 19 verksamheter som bedriver pedagogisk omsorg varav 18 st. är fristående och 1 st. är kommunal.

I diagrammet nedan visas antal platser inom förskola, pedagogisk omsorg och grundskola samt beläggning under september 2023 på enheterna. Antalet inskrivna barn inom förskola och pedagogisk omsorg förändras löpande med anledning av att intagning av barn på enheterna sker löpande under året. De största intagningarna sker under hösten. Den angivna kapaciteten på enheterna kan förändras över tid beroende på sammansättning av barngrupperna.

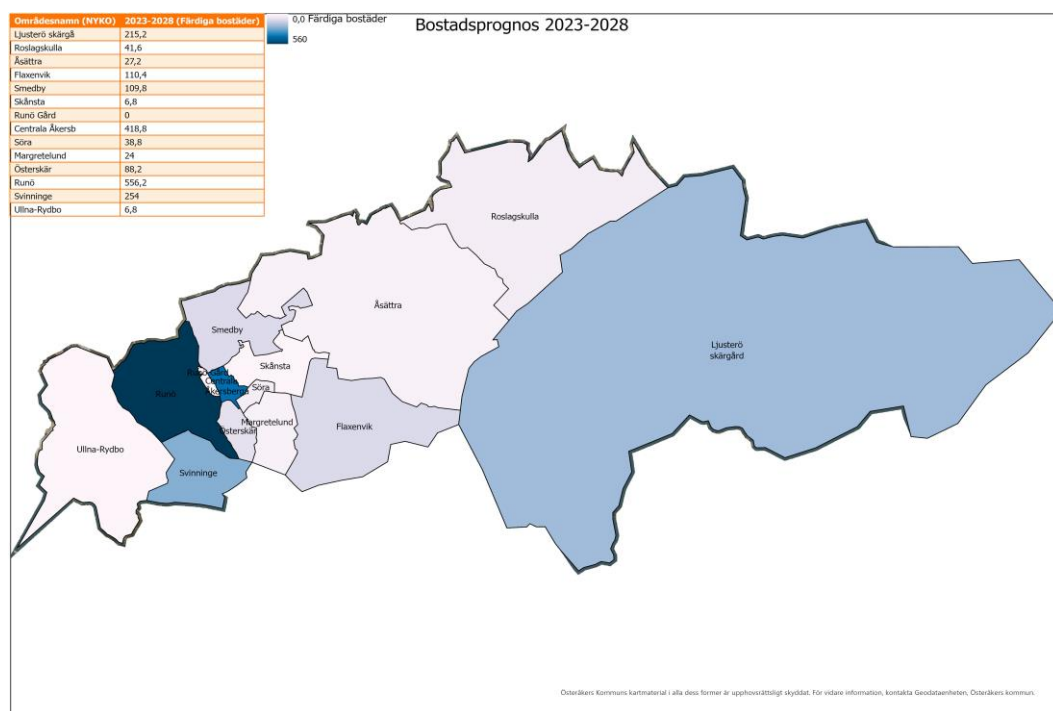
Diagram 1. Nuläge antal platser och beläggning förskola och skola



## 5.1 Bostadsbyggnation

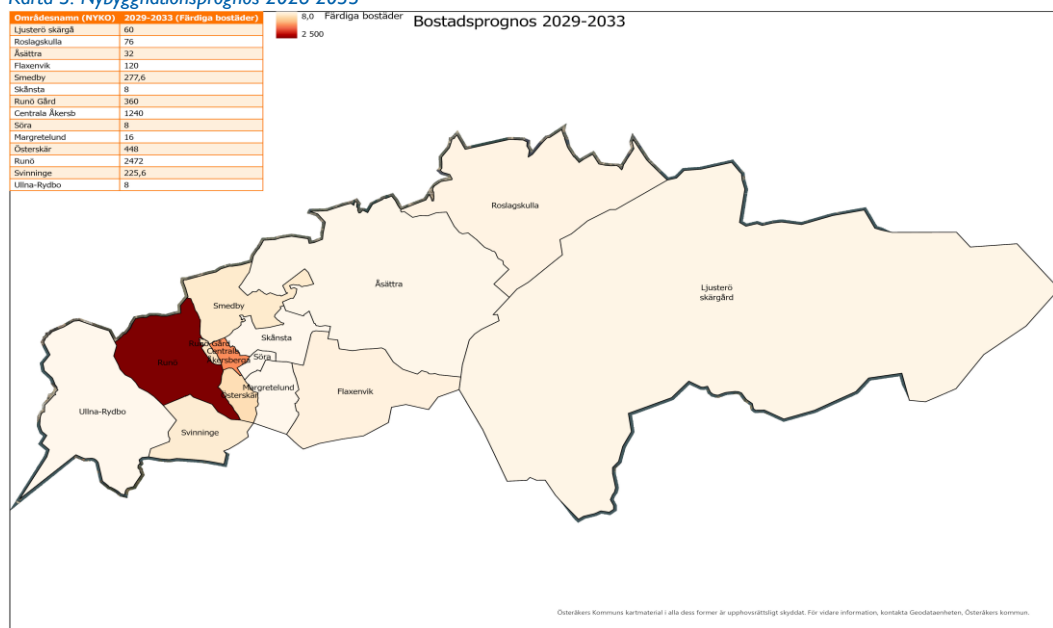
Under den första delen av prognosperioden antas störst andel nyproduktion av bostäder ske i NYKO-områdena Svinninge och på Ljusterö. I mitten av prognosperioden antas majoritet av nyproduktionen ske i NYKO-områdena Runö och centrala Åkersberga.

Karta 2. Bostadsbyggnadsprognos 2023-2028



Under den senare delen av prognosperioden antas majoritet av nyproduktion av bostäder att ske i NUKO-områdena Runö och centrala Åkersberg

Karta 3. Nybyggnadsprognos 2028-2033





## 6. Lokalbehovsprognos förskola

Tabell 1. Befolkningsprognos 1-5 år. Utfall 2022, prognos 2023-2033.

Ålder	2022	2023	2024	2025	2026	2027	2028	2029	2030	2031	2032	2033
1	570	530	535	538	548	567	608	655	707	757	801	842
2	646	611	575	575	584	604	642	690	744	795	849	893
3	622	673	642	604	609	626	663	706	759	813	868	920
4	645	643	693	660	628	640	671	712	761	813	869	922
5	628	661	661	706	677	654	678	713	758	806	861	915
<b>Totalt</b>	<b>3111</b>	<b>3 117</b>	<b>3 105</b>	<b>3 084</b>	<b>3 046</b>	<b>3 091</b>	<b>3 262</b>	<b>3 476</b>	<b>3 730</b>	<b>3 984</b>	<b>4 247</b>	<b>4 492</b>

Enligt befolkningsprognosen ökar antalet barn i ålder 1-5 år med ca 1400 barn till och med år 2033. Behov av nya platser i förskola och pedagogisk omsorg utgår ifrån att nybyggnation sker enligt plan och är även beroende av nyttjandegrad och andel barn som går i förskola utanför kommunen.

Nyttjandegraden i Österåker för förskola och pedagogisk omsorg var år 2022 88% enl Kolada. I behovsprognoserna har nyttjandegraden beräknas till 90% för att ta höjd för ökad efterfrågan. I september 2023 var ca 1,7% av barnen i åldersgruppen inskrivna på enheter i andra kommuner.

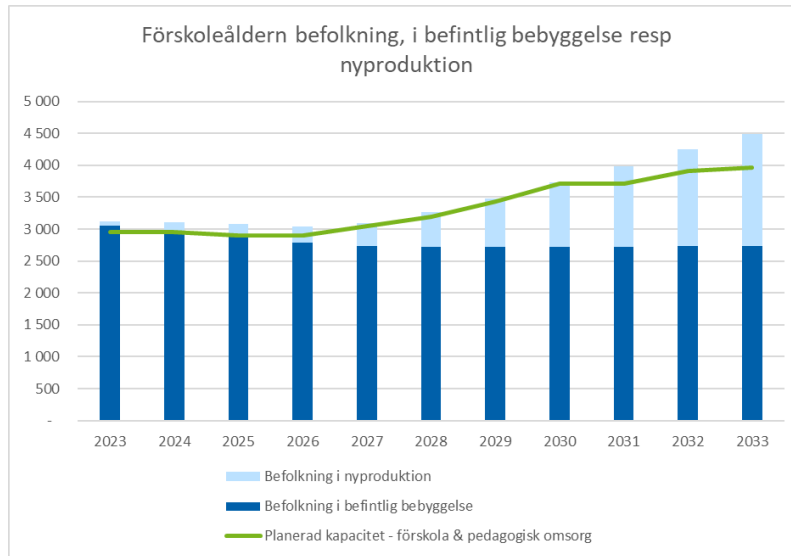
Kapaciteten i befintlig förskola och pedagogisk omsorg är idag ca 3 000 platser. Respektive huvudman beslutar om enhetens organisation och mottagande av barn vilket innebär att den aktuella kapaciteten både kan över- och underskridas vid olika tidpunkter.

### 6.1 Lokalbehov i samband med nybyggnation

Det finns ett starkt samband mellan lokalbehov och nybyggnation vilket illustreras i nedanstående diagram. Prognosen för antalet barn i åldersgruppen och planerad kapacitet för förskola och pedagogisk omsorg är beroende av att nybyggnation av bostäder och förskolor sker enligt plan och hur hög nyttjandegraden är. Den planerade kapaciteten är uppskattad utifrån möjliga etableringar och minskande av befintliga verksamheter till följd av bl.a. tidsbegränsat bygglov. Majoriteten av fastigheterna ägs av privata fastighetsägare vilket gör att genomförande samt när i tid etablering sker ligger utanför kommunens rådighet.

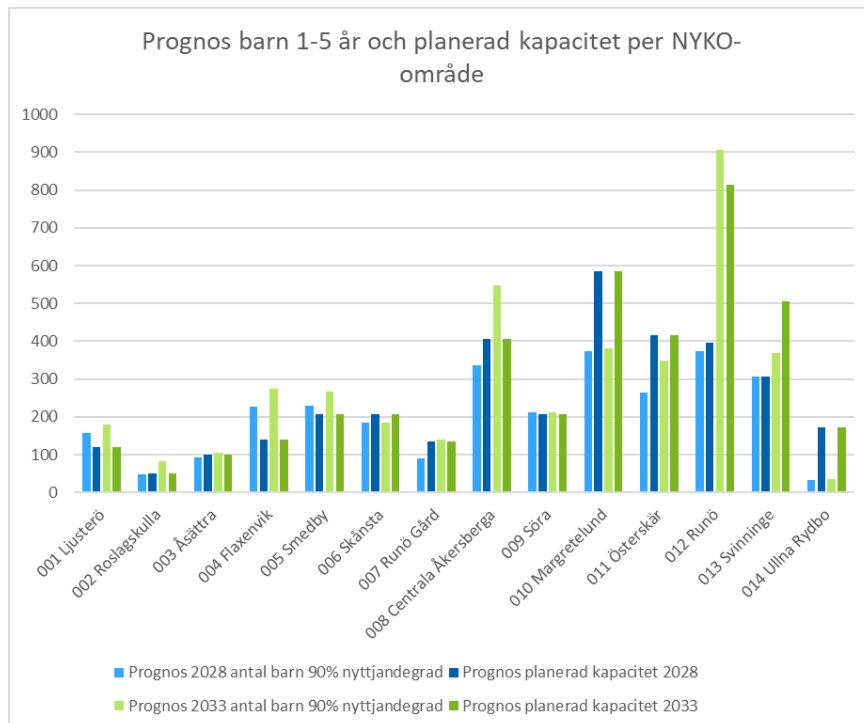
Om ingen nybyggnation sker kommer antalet barn i åldersgruppen minska från och med år 2024. Om detta sker så kommer det finnas en viss överkapacitet av förskoleplatser även om ingen utbyggnad av nya förskolor sker.

Diagram 2. Befolkning 1-5 år i befintlig bebyggelse resp. nyproduktion och planerad kapacitet



Antalet platser och befolkningsutveckling inom de olika NYKO-områdena gör att det kan uppstå platsöverskott alternativt platsbrist inom vissa NYKO-områden.

Diagram 3. Prognos barn 1-5 år och antal platser förskola och pedagogisk omsorg 2028 och 2033 per NYKO-område



Antalet barn i åldern 1-5 år ökar främst i NYKO-områdena Ljusterö och i Svinninge till år 2028. Inom flera NYKO-områden minskar antalet barn i åldersgruppen fram till år 2028 vilket beror på en åldrande befolkning inom befintlig bebyggelse och en lägre produktion av bostadsbyggnation, se tabell 2.

Tabell 2. Befolkningsutveckling 1-5 år 2022-2028 i befintliga resp. nyproducerade bostäder.

1-5 år	Utfall 2022	Prognos 2028	varav befolkning i befintlig bebyggelse år 2028	varav befolkning i nyproduktion år 2028	Andel i nyproduktion 2028	Ökning mellan 2022 och 2028
001 Ljusterö	81	174	90	84	48%	93
002 Roslagskulla	35	54	31	23	43%	19
003 Åsättra	77	103	87	16	15%	26
004 Flaxenvik	213	252	194	58	23%	39
005 Smedby	279	254	229	25	10%	-25
006 Skånsta	232	205	201	4	2%	-27
007 Runö Gård	121	99	99	-	0%	-22
008 Centrala Åkersberga	344	372	313	59	16%	28
009 Söra	260	235	226	9	4%	-25
010 Margretelund	439	416	403	13	3%	-23
011 Österskär	257	295	277	18	6%	38
012 Runö	432	414	294	121	29%	-18
013 Svinninge	288	340	227	113	33%	52
014 Ullna Rydbo	41	37	33	4	11%	-4
okänd hemvist	12	12	12	-	0%	0
<b>Totalsumma</b>	<b>3111</b>	<b>3262</b>	<b>2716</b>	<b>546</b>	<b>17%</b>	<b>151</b>

Mot slutet av prognosperioden ökar antalet barn 1-5 år framför allt i NYKO-områdena Runö och centrala Åkersberga. Ökningen beror på att man prognostiserar en högre grad av bostadsbyggnation inom dessa områden med anledning av gällande och pågående detaljplaner och planprogram. Inom ett par NYKO-områden minskar befolkningsutvecklingen inom ålderskategorin fram till år 2033 vilket beror på en åldrande befolkning inom befintlig bebyggelse och en lägre produktion av bostadsbyggnation, se tabell 3.

Tabell 3. Befolkningsutveckling 1-5 år 2022-2033 i befintliga resp. nyproducerade bostäder.

1-5 år	Utfall 2022	Prognos 2033	varav befolkning i befintlig bebyggelse år 2033	varav befolkning i nyproduktion år 2033	Andel i nyproduktion år 2033	Ökning mellan 2022 och 2033
001 Ljusterö	81	198	103	96	48%	117
002 Roslagskulla	35	91	30	60	67%	56
003 Åsättra	77	116	87	29	25%	39
004 Flaxenvik	213	306	198	107	35%	93
005 Smedby	279	297	226	70	24%	18
006 Skånsta	232	205	198	7	4%	-27
007 Runö Gård	121	157	98	59	38%	36
008 Centrala Åkersberga	344	608	326	282	46%	264
009 Söra	260	236	223	13	5%	-24
010 Margretelund	439	423	405	18	4%	-16
011 Österskär	257	388	292	96	25%	131
012 Runö	432	1007	282	725	72%	575
013 Svinninge	288	411	222	189	46%	123
014 Ullna Rydbo	41	39	32	7	19%	-2
okänd hemvist	12	12	12	-	0%	0
<b>Totalsumma</b>	<b>3111</b>	<b>4492</b>	<b>2733</b>	<b>1759</b>	<b>39%</b>	<b>1381</b>

## 7. Lokalbehovsprognos skola

Tabell 4. Befolkningsprognos 6-15 år. Utfall 2022, prognos 2023-2033.

Ålder	2022	2023	2024	2025	2026	2027	2028	2029	2030	2031	2032	2033
6-12 år	4612	4590	4644	4687	4823	4889	4988	5109	5295	5485	5715	5939
13-15 år	1975	1999	2018	2038	1964	2009	2072	2188	2224	2293	2358	2479
<b>Totalt</b>	<b>6587</b>	<b>6589</b>	<b>6662</b>	<b>6725</b>	<b>6787</b>	<b>6898</b>	<b>7060</b>	<b>7297</b>	<b>7519</b>	<b>7778</b>	<b>8073</b>	<b>8418</b>

Under den kommande 10-årsperioden prognostiseras en ökning med totalt ca 1 800 barn i åldersgruppen varav åldersgruppen 6-12 år prognostiseras att öka med ca 1300 barn. Det finns i dagsläget sammanlagt ca 6 500 platser i årskurs F-9 i kommunen.

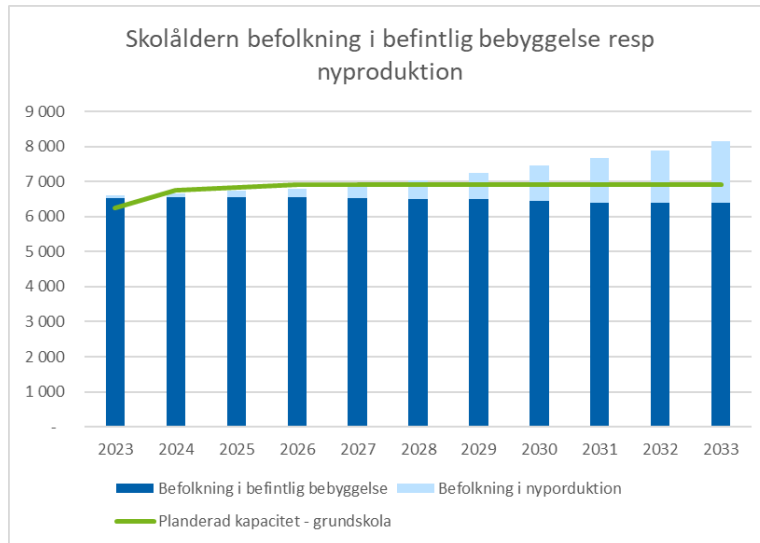
Vid bedömning av lokalbehovet för skola behöver enheternas geografiska läge beaktas. Önskemål om viss skolplacering och därmed enheternas beläggning varierar inom kommunen och medför att det kan finnas risk för tomma lokaler inom en enhet trots att det finns barn inom rätt ålder i området. Det fria skolvalet som regleras i skollagen (2010:800) innebär att elever kan välja skola utan koppling till hemadressen och ska tas emot under förutsättning att den önskade enheten har plats. Det fria skolvalet gäller även till skolor utanför kommunen. Andelen elever som går i skolor utanför kommunen har varierat mellan 12-14% de senaste åren. Hötsterminen 2023 har den största andelen, ca 60% , av dessa elever valt att gå i skolor i Täby kommun.

Hemkommunen är enligt skollagen skyldig att bereda plats i en kommunal skola för folkbokförda elever om eleven saknar skolplacering eller framför önskemål om plats i kommunal skola. Det finns dock ingen rättighet att tas emot i en viss skolenhet men vårdnadshavares önskemål beaktas alltid.

### 7.1 Lokalbehov i samband med nybyggnation

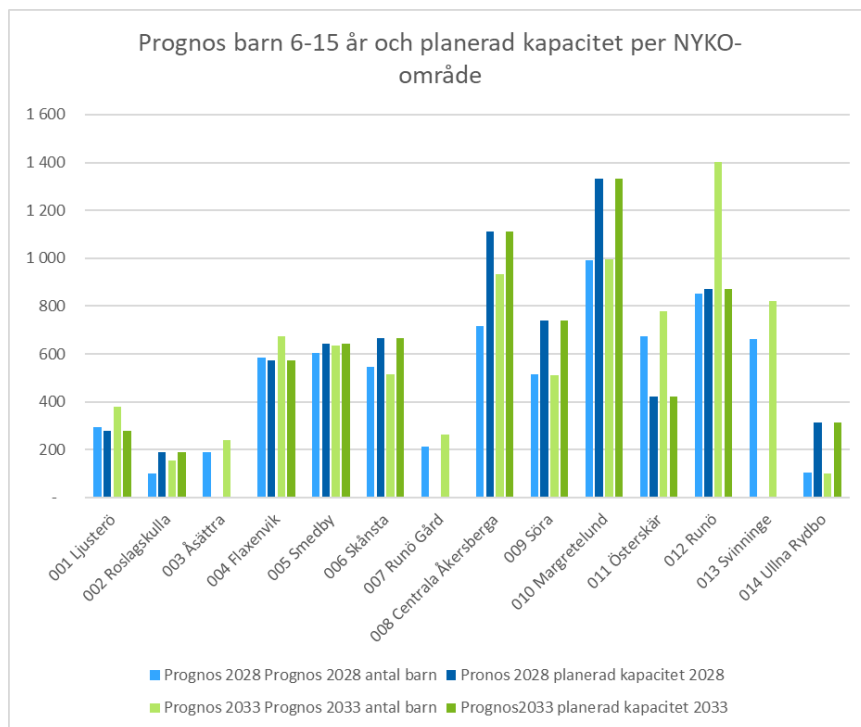
Det finns ett starkt samband mellan lokalbehov och nybyggnation vilket illustreras nedanstående diagram. Om ingen nybyggnation sker kommer antalet barn i åldersgruppen minska från och med år 2028. Prognosen för antalet barn i åldersgruppen och planerad skolkapacitet visar att behovet av platser i kommunen kommer att kunna tillgodoses under prognosperioden. Fram till år 2028 kommer det att finnas en viss överkapacitet som sedan minskar fram till år 2033 under förutsättning att nybyggnation av bostäder sker enligt plan.

Diagram 4. Befolkning 6-15 år i befintlig bebyggelse resp. nyproduktion och planerad kapacitet



Antalet platser och befolkningsutveckling inom de olika NYKO-områdena gör att det kan uppstå platsöverskott alternativt platsbrist inom vissa NYKO-områden.

Diagram 5. Prognos barn 6-15 år och antal platser skola 2028 och 2033 per NYKO-område



Antalet barn i åldern 6-15 år ökar fram till år 2028 framför allt i NYKO-områdena Svinninge, Runö och Ljusterö. Inom ett par NYKO-områden minskar befolkningsutvecklingen inom ålderskategorin fram till år 2028 vilket beror på en åldrande befolkning inom befintlig bebyggelse och en lägre produktion av nybyggnation, se tabell 5.

Tabell 5. Befolkningsutveckling 6-15 år 2022-2028 i befintliga resp nyproducerade bostäder.

6-15 år	Utfall 2022	Prognos 2028	varav befolkning i befintlig bebyggelse år 2028	varav befolkning i nyproduktion år 2028	Andel i nyproduktion år 2028	Ökning mellan 2022 och 2028
001 Ljusterö	161	293	199	94	32%	132
002 Roslagskulla	85	100	76	24	24%	15
003 Åsättra	147	191	175	16	8%	44
004 Flaxenwik	570	583	505	78	13%	13
005 Smedby	583	603	580	23	4%	20
006 Skånsta	558	544	540	4	1%	-14
007 Runö Gård	223	212	212	-	0%	-11
008 Centrala Åkersberga	693	716	666	50	7%	23
009 Söra	539	517	508	8	2%	-22
010 Margretelund	1041	990	973	17	2%	-51
011 Österskär	681	674	656	18	3%	-7
012 Runö	708	852	742	110	13%	144
013 Svinninge	483	661	545	116	18%	178
014 Ullna Rydbo	95	104	100	4	4%	9
okänd hemvist	20	20	20	-	0%	0
<b>Totalsumma</b>	<b>6587</b>	<b>7059</b>	<b>6496</b>	<b>5942</b>	<b>84%</b>	<b>472</b>

Antalet barn i åldern 6-15 år ökar fram till år 2033 framför allt i NYKO-områdena Runö, Svinninge och centrala Åkersberga, se tabell 6. Detta beror på att man prognostiserar en högre grad av nybyggnation inom dessa områden med anledning av gällande och pågående detalplaner och planprogram.

Tabell 6. Befolkningsutveckling 6-15 år 2022-2033 i befintliga resp. nyproducerade bostäder.

6-15 år	Utfall 2022	Prognos 2033	varav befolkning i befintlig bebyggelse år 2031	varav befolkning i nyproduktion år 2030	Andel i nyproduktion år 2033	Ökning mellan 2022 och 2033
001 Ljusterö	161	378	213	165	44%	217
002 Roslagskulla	85	153	71	82	53%	68
003 Åsättra	147	240	195	45	19%	93
004 Flaxenwik	570	675	499	176	26%	105
005 Smedby	583	633	559	74	12%	50
006 Skånsta	558	514	503	11	2%	-44
007 Runö Gård	223	262	214	48	18%	39
008 Centrala Åkersberga	693	933	686	247	26%	240
009 Söra	539	513	496	17	3%	-26
010 Margretelund	1041	994	961	32	3%	-47
011 Österskär	681	779	689	90	11%	98
012 Runö	708	1404	667	737	52%	696
013 Svinninge	483	819	530	289	35%	336
014 Ullna Rydbo	95	101	90	11	11%	6
okänd hemvist	20	20	20	-	0%	0
<b>Totalsumma</b>	<b>6587</b>	<b>8418</b>	<b>6395</b>	<b>2023</b>	<b>24%</b>	<b>1831</b>

## 7.2 Anpassad grundskola

Anpassad grundskola anordnas i tre enheter inom kommunen: Sjökarbysskolan, Solskiftesskolan och Söraskolan. Enligt statistik från Kolada för år 2022 var andelen elever i anpassad grundskola i Österåker 0,8% av antalet grundskolelever i åldern 7-15 år. Faktiskt utfall för höstterminen 2023 är 1,1% och prognosen för höstterminen 2024 och framåt är 1,2%.

## 8. Lokalbehovsprognos per nyckelkodsområde

Antalet inskrivna barn inom förskola och pedagogisk omsorg i detta avsnitt avser antal inskrivna barn på enheterna under september 2023. Barnantalet förändras löpande med anledning av att intagning av barn på enheterna sker under hela året. De största intagningarna sker på hösten. Den angivna kapaciteten på enheterna kan förändras över tid beroende på sammansättning av barngrupperna. En ögonblicksbild av beläggning och upptagningsområden under september 2023 för förskola och pedagogisk omsorg ger en uppfattning om mönster för upptagningsområden för enheterna samt rörelsemönster för barn i åldersgruppen.

### 8.1 Ljusterö (NYKO 001)

Enligt befolkningsprognosen ökar antalet barn 1-15 år från ca 242 st. till 576 st. under prognosperioden. Ökningen av antalet barn är framför allt kopplad till byggnation av bostäder i Västansjö med tyngdpunkt fram till år 2028 samt styckesbyggnation av småhus under hela prognosperioden. År 2033 beräknas närmare hälften av barnen att bo i nyproducerade bostäder.

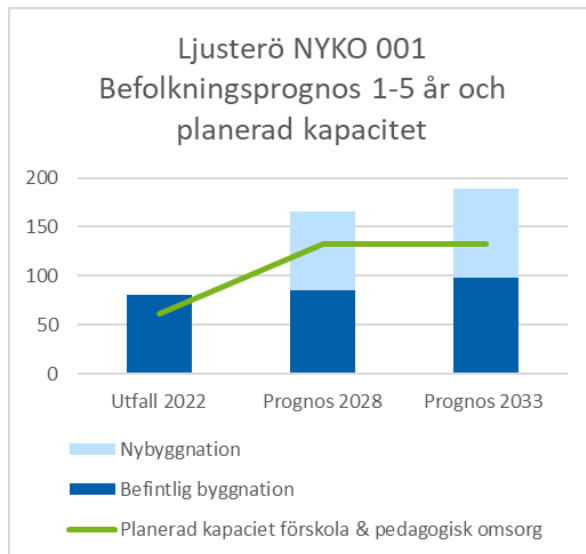
#### Förskola

År 2022 fanns det 81 barn i åldern 1-5 år och antalet barn i åldersgruppen väntas öka till ca 200 st. år 2033.

Det finns i dag ca 62 platser i förskola och pedagogisk omsorg. I september 2023 hade enheterna full beläggning varav 97% av platserna upptogs av barn som bor i NYKO-området.

Majoriteten, ca 95%, av barnen som bor i NYKO-området är inskrivna på enheterna.

Diagram 6 visar befolkningsprognos och planerad kapacitet under prognosperioden förutsatt att enheterna har samma upptagningsområde och andel som idag.



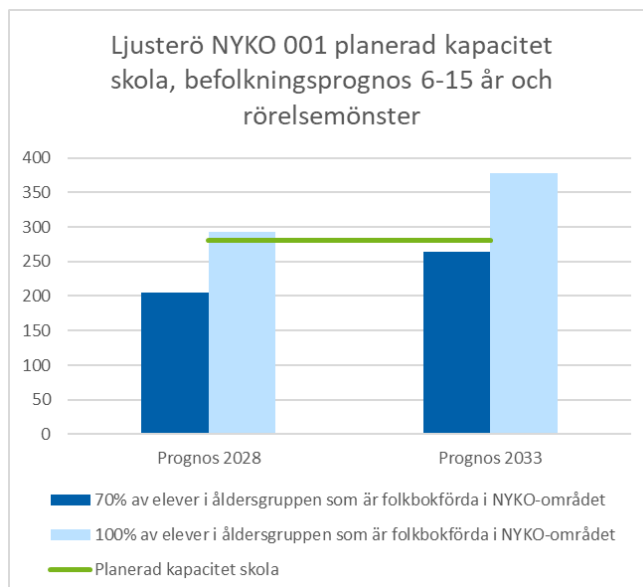
### Skola

År 2022 fanns det 161 barn i åldersgruppen 6-15 år. Enligt befolkningsprognosen kommer det år 2033 att finnas ca 378 barn i åldersgruppen.

Det finns en skola och den har kapacitet för ca 280 elever i skolår F-9. Höstterminen 2023 är det 132 elever inskrivna på skolan. Skolans upptagningsområde är störst inom NYKO-området, ca 88% av eleverna som är inskrivna på skolan bor på Ljusterö.

Ca 30% av de folkbokförda barnen i åldersgruppen väljer att gå på skolor i andra kommundelar och utanför kommunen. Hälften av dessa barn har valt skolor i andra kommuner. En förändring av rörelsemönster eller storlek på årskullar kan innebära att full beläggning på skolan uppnås och eventuellt uppstår då ett underskott av skolplatser inom NYKO-området.

Diagram 7. Kapacitet skola, befolkningsprognos och rörelsemönster, Ljusterö





## 8.2 Roslags-Kulla (NYKO 002)

Under prognosperioden förväntas antalet barn i åldern 1-15 år att dubblas till ca 244 barn. Befolkningsutvecklingen påverkas av prognostiserad bostadsbyggnation i Östanå, Vira Utby och styckesbyggnation. I slutet av prognosperioden förväntas över 60% av barnen att bo i nyproducerade bostäder. Om ingen bostadsbyggnation sker så kommer barnantalet minska i slutet på prognosperioden då den befintliga befolkningen i åldersgruppen åldras.

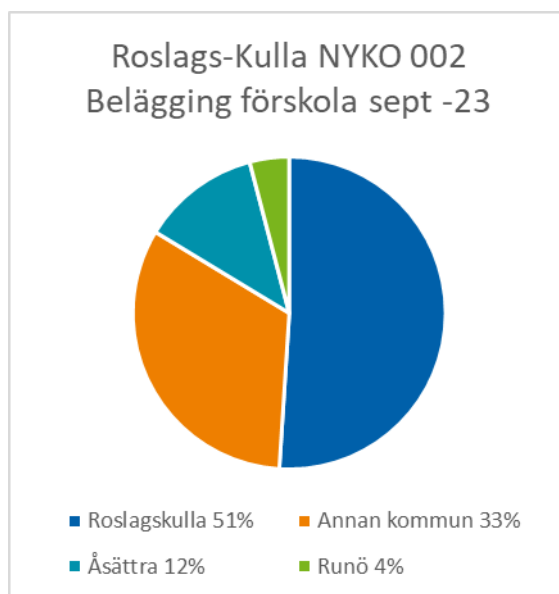
### Förskola

År 2033 finns det enligt befolkningsprognosen ca 90 barn i åldersgruppen 1-5 år vilket är en ökning med ca 56 barn från år 2022.

Det finns idag en förskola med ca 50 platser. I september 2023 hade förskolan full beläggning. Runt 80% av barnen som bor i Roslags-Kulla går på förskolan.

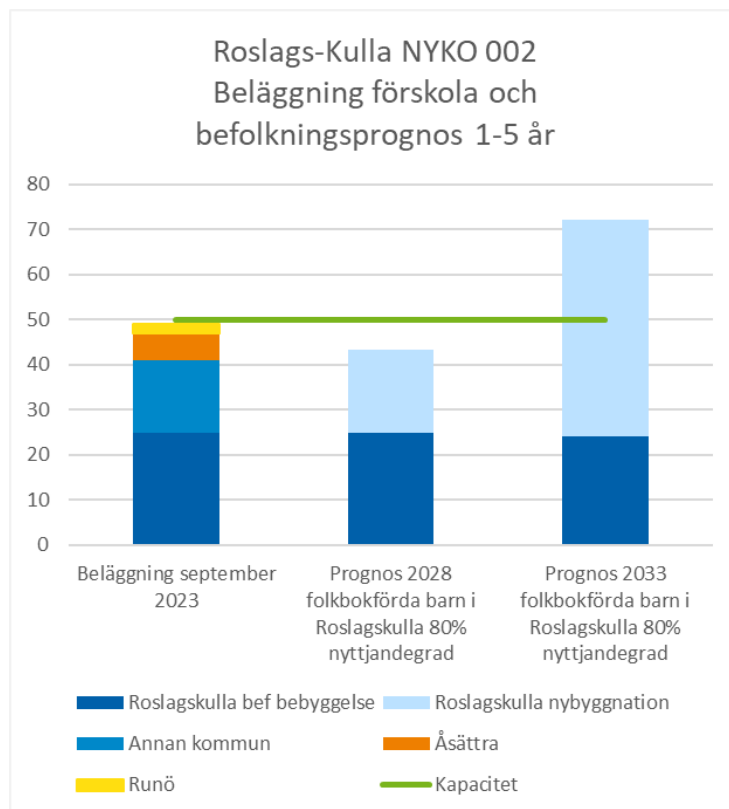
En stor andel, ca 30%, av barnen som är inskrivna på förskolan bor i annan kommun.

Diagram 8. Beläggning förskola september 2023, Roslags-Kulla



Om bostadsbyggnation sker enligt plan och nyttjandegraden för barnen som bor i NYKO-området är likt idag, ca 80%, eller högre så kommer behovet av antalet förskoleplatser inom NYKO-området att öka vilket kan innebära ett förändrat upptagningsområde för förskolan.

Diagram 9. Beläggning förskola och befolkningsprognos barn 1-5 år, Roslags-Kulla



### Skola

Enligt befolkningsprognosen kommer det att finnas ca 150 barn i åldern 6-15 år 2033, varav ca 115 barn i åldern 6-12 år, jämfört med år 2022 då det fanns 85 barn.

Det finns en skola som har kapacitet för ca 190 elever i årskurs F-6. Höstterminen 2023 är det 101 elever inskrivna på skolan. Skolans största upptagningsområde är i Roslags-Kulla och Åsättra (NYKO 003). Närmare 50% av eleverna som går på skolan bor i Roslags-Kulla och ca 30% av eleverna som är inskrivna på skolan bor i Åsättra.

Runt 40% av barnen som bor Roslags-Kulla går på skolor i andra kommuner vilket till viss del kan bero på att årskurser 7-9 inte finns NYKO-området.

### 8.3 Åsättra (NYKO 003)

Det finns inga större byggnationer av bostäder inplanerade under prognosperioden utan endast ett mindre antal styckesbyggnationer av småhus. År 2022 bodde det ca 224 barn i åldersgruppen 1-15 år i NYKO-området. Antalet barn förväntas öka med ca 132 barn under prognosperioden och ca 20% av barnen prognostiseras att bo i nybyggda bostäder.

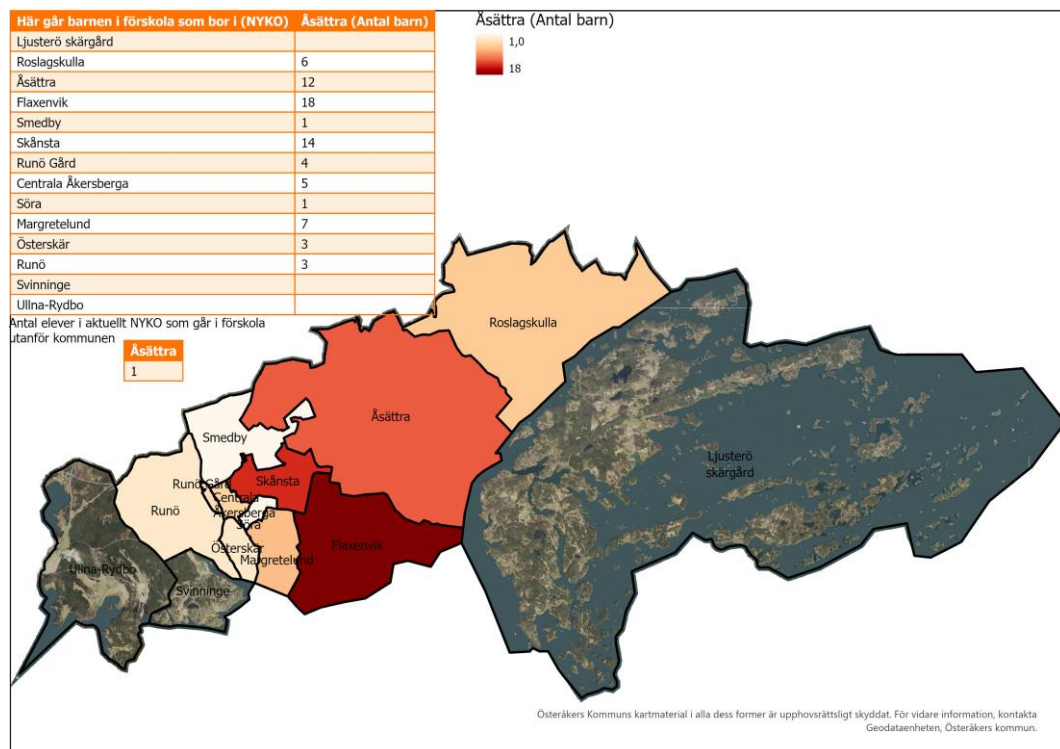
#### Förskola

I slutet av 2022 bodde det 77 barn i åldern 1-5 år i Åsättra. År 2033 kommer det finnas ca 166 barn i åldersgruppen enligt befolkningsprognosen.

Det finns en förskola med kapacitet på ca 100 platser. I september 2023 var det 82 barn inskrivna på förskolan. Förskolan ligger på gränsen till Flaxenvik (NYKO 004) och där bor även störst andel, ca 60%, av de inskrivna barnen som går på förskolan.

Barnen i förskoleåldern i Åsättra är inskrivna på enheter spritt över kommunen, se karta 4.

Karta 4, geografisk spridning barn ålder 1-5 år, Åsättra

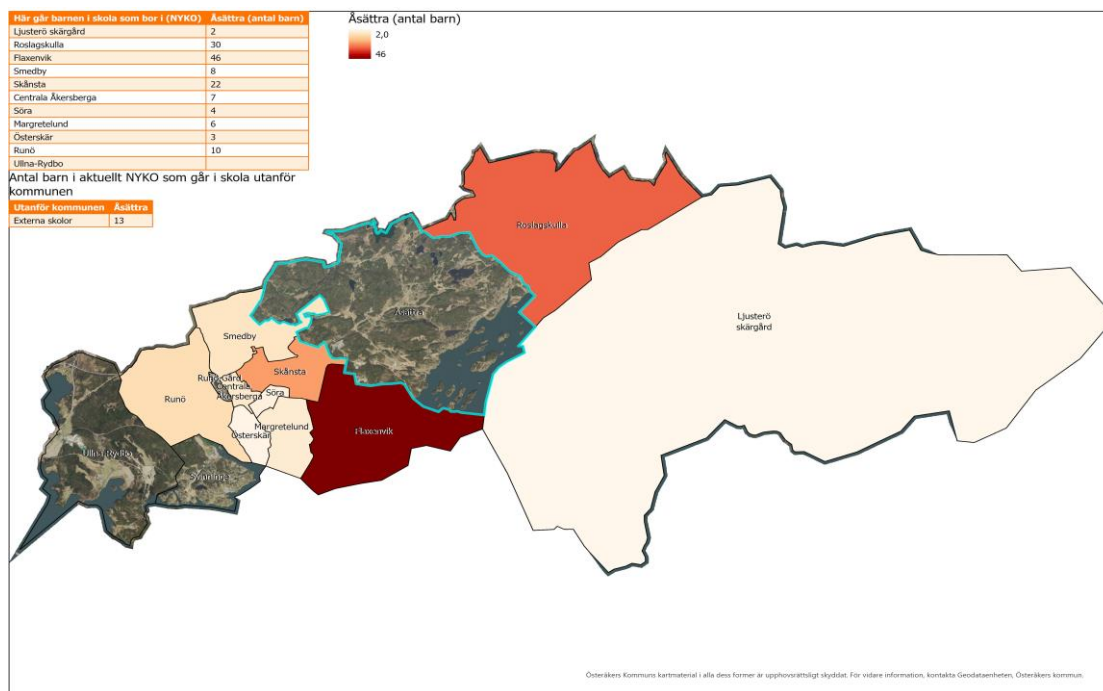


## Skola

År 2022 fanns det 147 barn i åldersgruppen 6-15 år. Enligt befolkningsprognosen kommer det år 2033 att finnas ca 240 barn i åldern 6-15, varav ca 170 barn i åldern 6-12 år.

Det finns ingen skola i Åsättra. Se karta 5 för geografisk spridning av barnen i åldersgruppen.

Karta 5. geografisk spridning barn 6-15 år, Åsättra



## 8.4 Flaxenvik (NYKO 004)

År 2022 bodde det ca 783 barn i åldersgruppen 1-15 år i Flaxenvik. Åldersgruppen förväntas att öka med ca 200 barn under prognosperioden. Byggnation av bostäder förväntas att ske i Valsjöskogen, etapp 1 och 2 som angränsar till Margretelund NYKO 010, samt viss styckesbyggnation av småhus. Ca 30% av barnen i åldersgruppen antas bo i nyproducerade bostäder under kommande år vilket sannolikt innebär att en större andel barn framåt kommer att gå i förskola, pedagogisk omsorg och skola i Margretelund. Om ingen bostadsbyggnation sker så kommer barnantalet minska i slutet på prognosperioden då den befintliga befolkningen i åldersgruppen åldras.

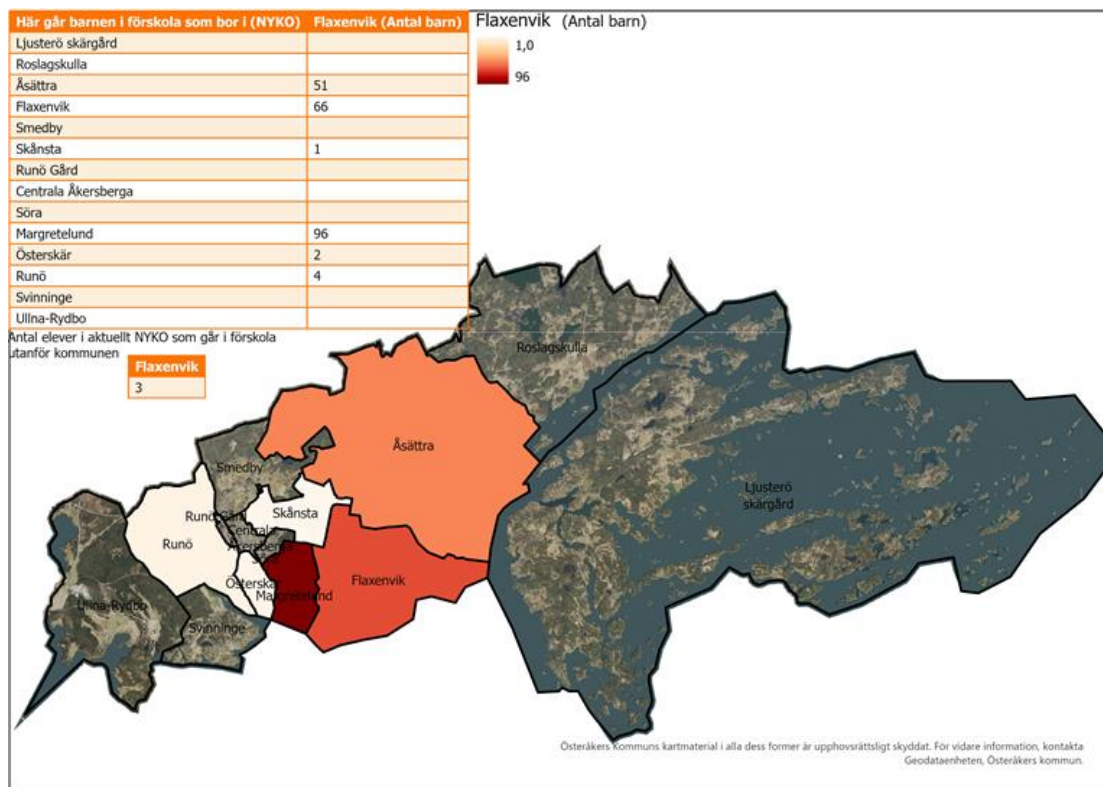
### Förskola

År 2022 bodde det 213 barn i åldersgruppen 1-5 år i NYKO-området och år 2033 kommer det enligt befolkningsprognosen att finnas ca 300 barn.

Det finns idag en sammanlagd kapacitet på ca 140 platser inom förskola och pedagogisk omsorg. I september 2023 var det 125 barn inskrivna inom verksamheterna. Enheternas upptagningsområden är spridda i kommunen och det största upptagningsområde Flaxenvik där ca 54% av barnen som är inskrivna på enheterna bor.

En stor andel, ca 70%, av barnen som bor i Flaxenvik går i förskolor och pedagogisk omsorg i andra kommunalder samt utanför kommunen, se karta 6.

Karta 6. Geografisk spridning barn 1-5 år, Flaxenvik



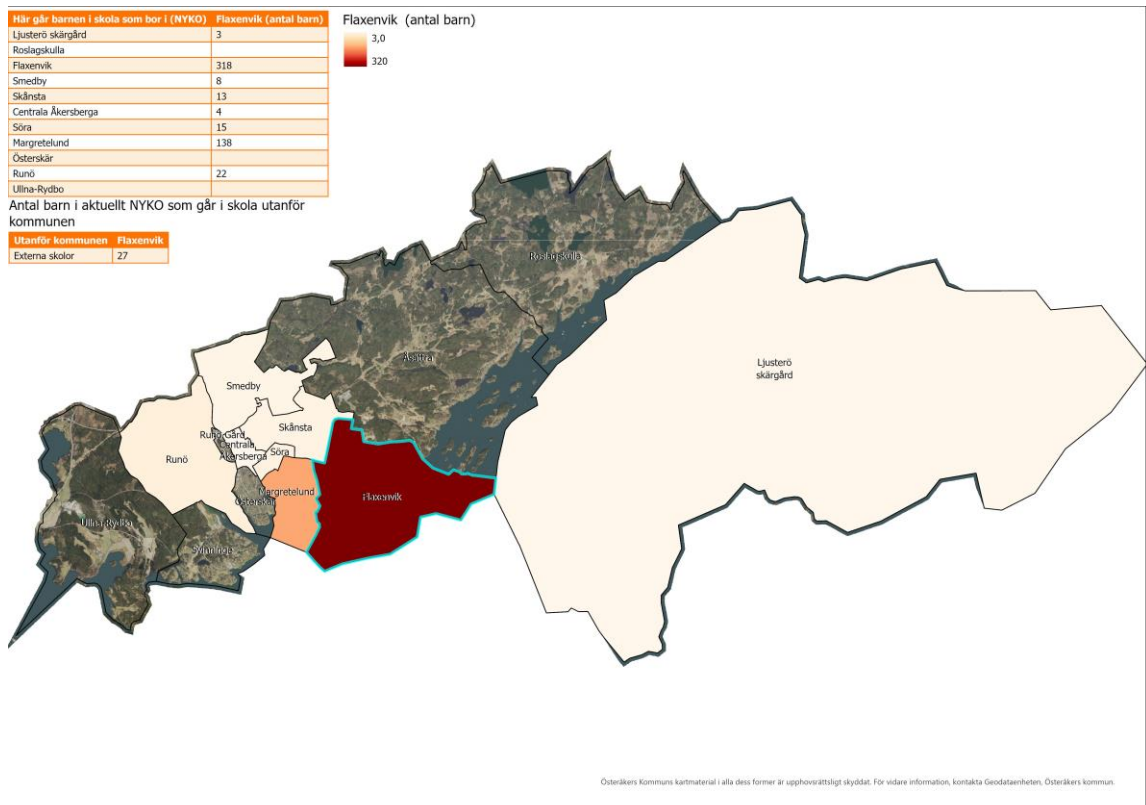
### Skola

I slutet på 2022 bodde det 570 barn i åldern 6-15 år i Flaxenvik. Enligt befolkningsprognosen kommer det att finnas ca 675 barn år 2033 varav ca 480 barn i åldern 6-12 år.

Det finns en skola som har kapacitet för ca 570 elever i årskurs F-9. Höstterminen 2023 är det 468 elever inskrivna på skolan. Skolans största upptagningsområde är Flaxenvik där ca 70% av de inskrivna eleverna bor.

Ca 40%, av barnen som bor i Flaxenvik väljer skolor i andra kommundelar samt skolor utanför kommunen, se karta 7.

Karta 7. Geografisk spridning barn 6-15 år, Flaxenvik



## 8.5 Smedby (NYKO 005)

Under prognosperioden är byggnation av bostäder planerad att ske i Stenhagen och Trevebo samt ett mindre antal styckesbyggnation av småhus. Byggnationen är planerad till den senare delen av prognosperioden.

År 2022 bodde det 862 barn i åldern 1-15 år i Smedby och antalet barn väntas öka till ca 930 st. Runt 20% av barnen förväntas bo i nybyggda bostäder. Om ingen nybyggnation sker kommer åldersgruppen minska svagt.

### Förskola

År 2022 bodde det 279 barn i åldersgruppen 1-5 år i Smedby och under prognosperioden förväntas barngruppen att öka till ca 300 barn. På kort sikt, till och med år 2028, minskar åldersgruppen för att sedan öka till år 2033 i samband med bostadsbyggnation.

Det finns idag en sammanlagd kapacitet på ca 207 platser inom förskola och pedagogisk omsorg. I september 2023 har enheterna nästan full beläggning. Enheternas största upptagningsområde är i Smedby där närmare 80% av barnen som är inskrivna på enheterna bor.

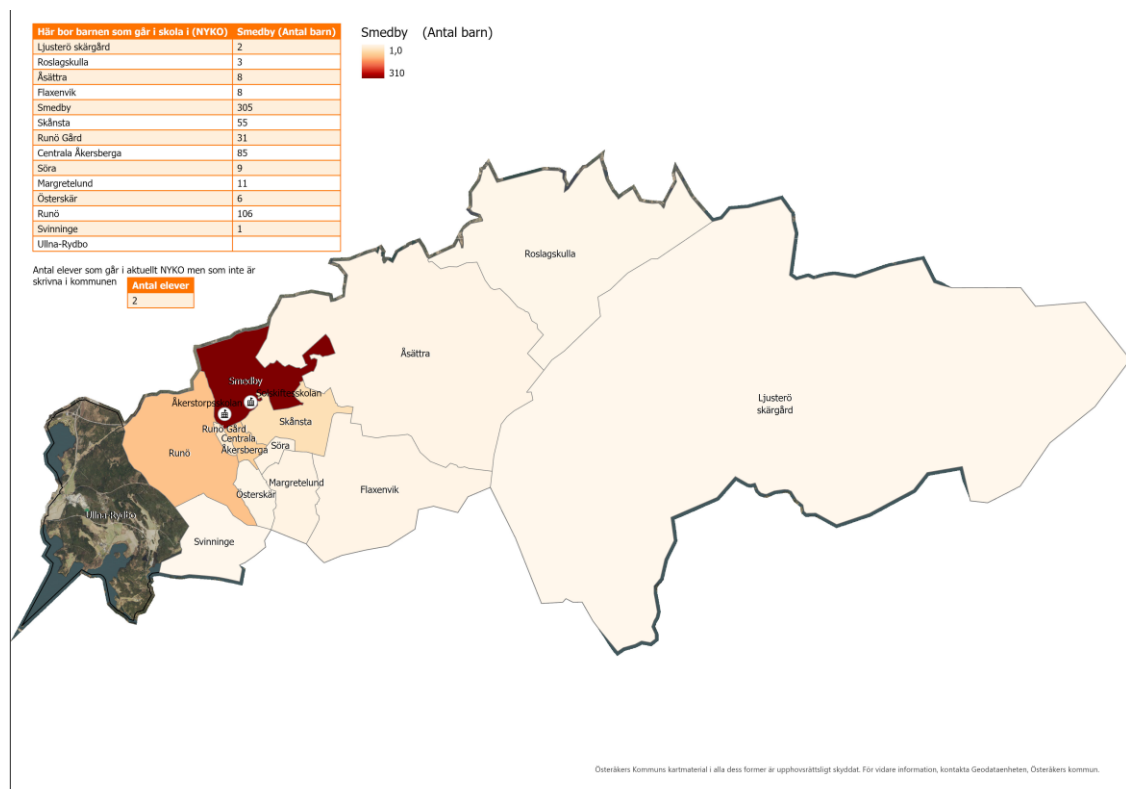
Ca 30% av barnen som bor i Smedby går i förskola eller pedagogisk omsorg i andra kommundelar. Majoriteten av dessa barn är inskrivna på enheter i Runö Gård (NYKO 007), centrala Åkersberga (NYKO 008) och Skånsta (NYKO 006).

### Skola

I slutet på 2022 bodde det 583 barn i åldersgruppen 6-15 år i Smedby. Enligt befolkningsprognosen kommer det år 2033 att finnas ca 630 barn varav ca 430 i åldern 6-12 år.

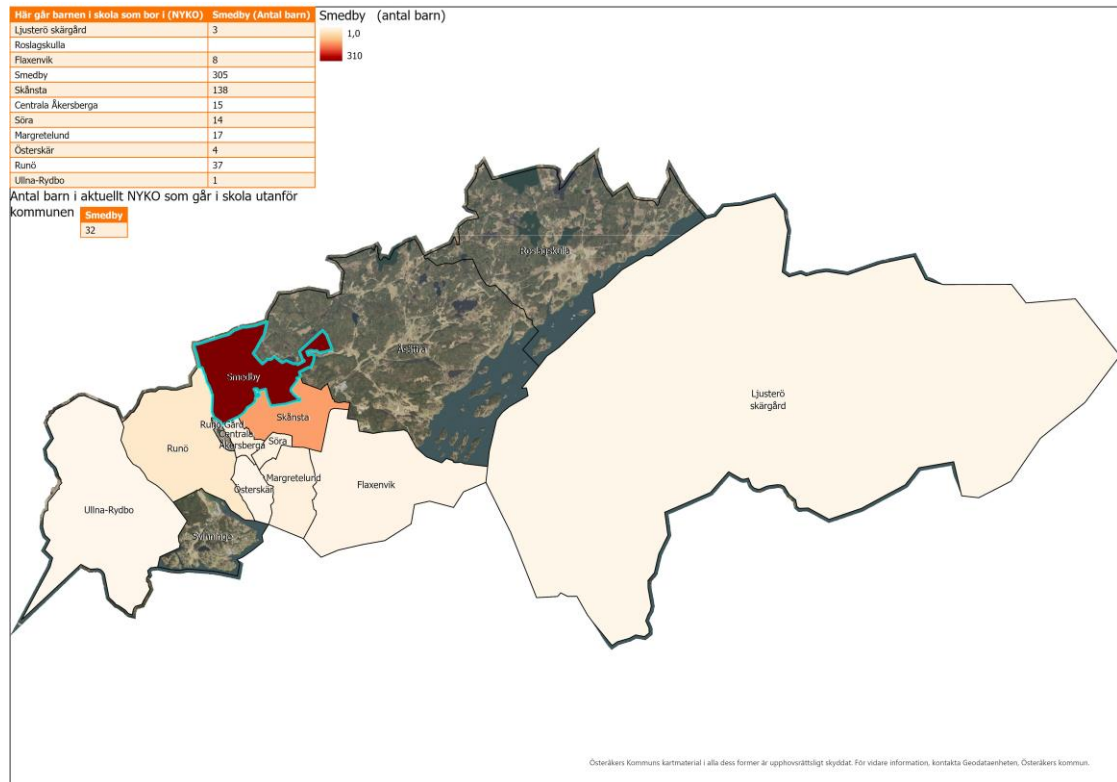
Det finns två skolor med en sammanlagd kapacitet på ca 640 platser. Höstterminen 2023 är det 637 elever inskrivna på enheterna. Skolornas upptagningsområden är spridda och det största upptagningsområde är Smedby där närmare 50% av eleverna som är inskrivna på enheterna bor, se karta 8.

Karta 8. Upptagningsområde skolor, Smedby



En stor andel, ca 47%, av barnen i åldern 6-15 år som bor i Smedby väljer skolor i andra kommundelar samt skolor utanför kommunen, se karta 9.

Karta 9. Geografisk spridning barn 6-15 år, Smedby



## 8.6 Skånsta (NYKO 006)

År 2022 bodde det 790 barn i åldern 1-15 år i Skånsta. Under prognosperioden är inga större byggnationer av bostäder planerade utan endast ett mindre antal styckesbyggnationer av småhus. Ca 4% av barnen förväntas bo i nybyggda bostäder. Åldersgruppen förväntas att minska med ca 70 barn under prognosperioden även om tillskott av nybyggda bostäder sker.

### Förskola

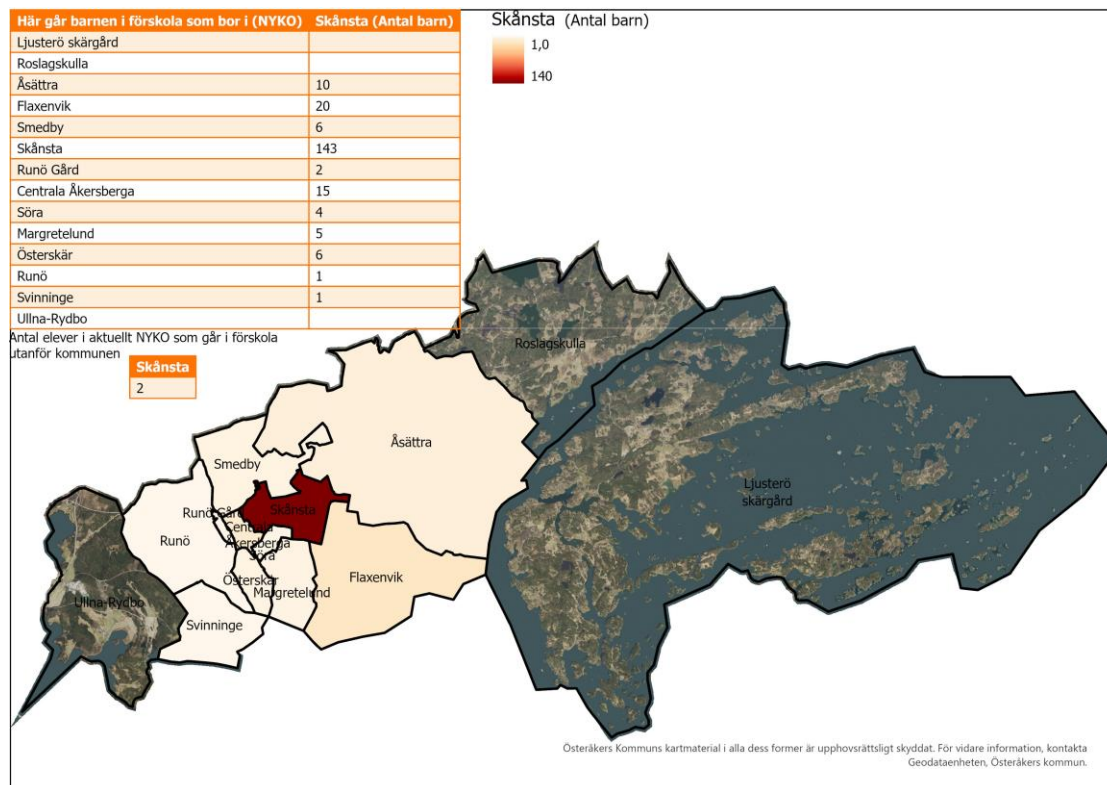
Det bodde 232 barn i förskoleåldern i Skånsta i slutet på år 2022. Under prognosperioden förväntas åldersgruppen minska i antal med ca 30 barn.

Det finns idag en sammanlagd kapacitet inom förskola och pedagogisk omsorg på ca 206 platser. I september 2023 var det 192 barn inskrivna på enheterna. Enheternas största upptagningsområde är Skånsta där ca 73% av de inskrivna barnen bor.



Runt 35% av barnen som bor i Skånsta är inskrivna på enheter inom andra kommundelar, se karta 10.

Karta 10. Geografisk spridning barn 1-5 år, Skånsta



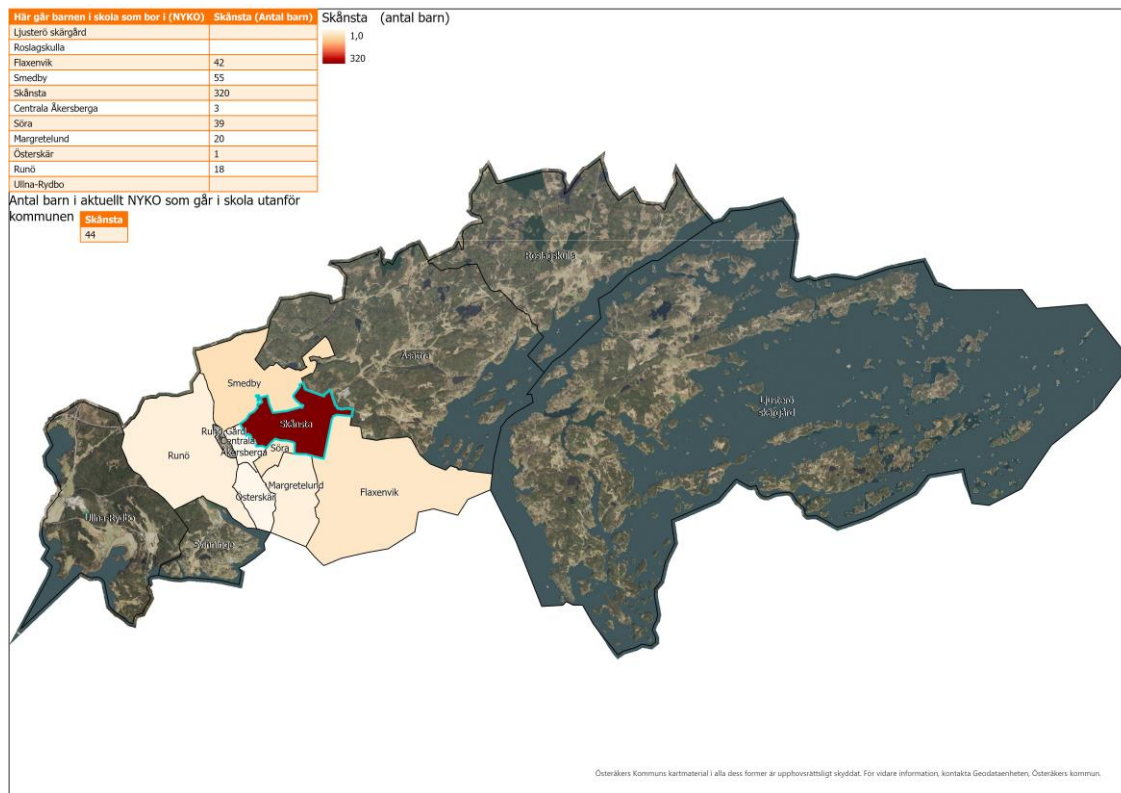
## Skola

År 2022 bodde det 558 barn i åldersgruppen 6-15 år i Skånsta. Under prognosperioden förväntas antalet barn att minska till ca 515 barn varav ca 350 barn är i åldern 6-12 år.

Det finns två skolor med en sammanlagd kapacitet på ca 670 platser. Höstterminen 2023 är det 653 elever inskrivna på skolorna. Skolornas upptagningsområden är spridda och det största upptagningsområde är Skånsta där ca 50% av de inskrivna eleverna på skolorna bor och ca 20% av eleverna bor i Smedby (NYKO 005).

Ca 40% av barnen som bor i Skånsta väljer att gå i skola i annan kommunal del eller annan kommun, se karta 11.

Karta 11. Geografisk spridning barn 6-15 år, Skånsta



## 8.7 Runö Gård (NYKO 007)

År 2022 bodde det 344 barn i åldersgruppen 1-15 år i Runö Gård och antalet barn väntas öka till ca 420 st. år 2033. Under prognosperioden är det planerat för nybyggnation av bostäder vid Säby. Byggnationen är prognostiserad att ske med tyngdpunkt i den senare delen av prognosperioden. Närmare 30% av barnen förväntas att bo i nybyggda bostäder. Om ingen bostadsbyggnation sker så förväntas barngruppen att minska med ca 30 barn under prognosperioden.

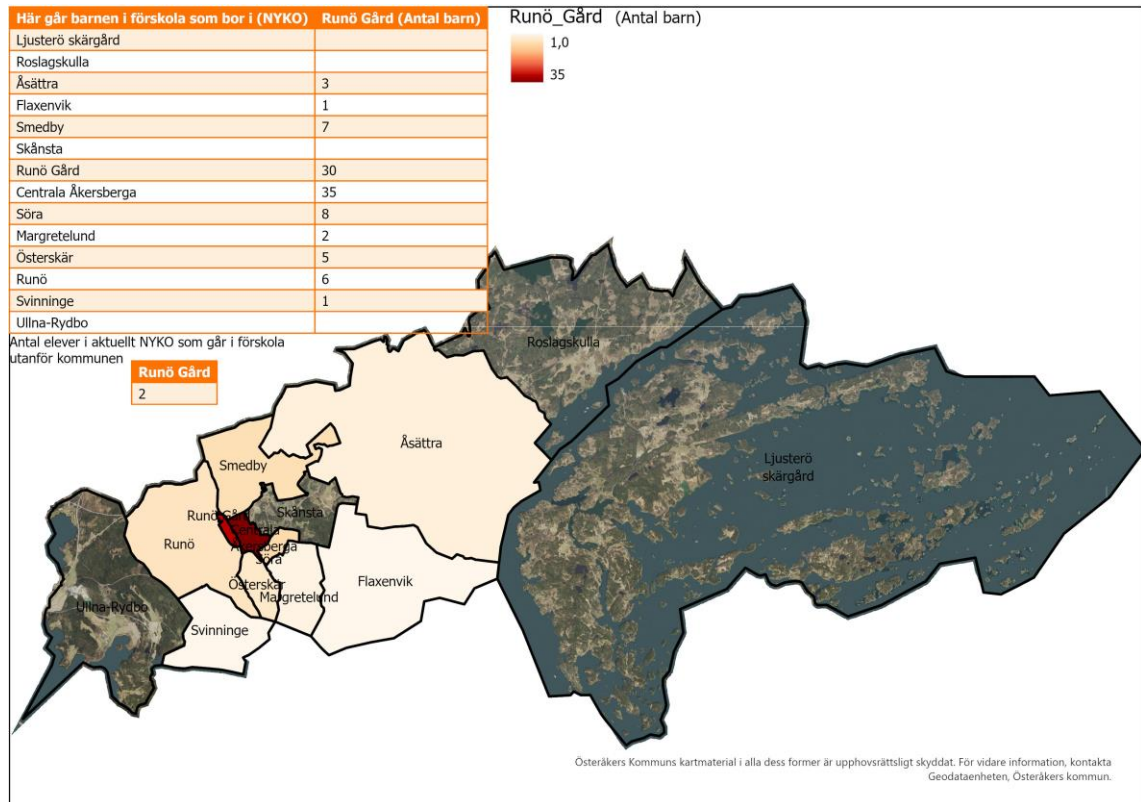
### Förskola

Det bodde 121 barn i åldern 1-5 år i Runö Gård år 2022 och år 2033 förväntas barnantalet vara ca 160 st. Antalet barn förväntas gå ner något under den första delen av prognosperioden för att sedan öka i slutet på prognosperioden i samband med nybyggnation av bostäder.

Det finns idag en sammanlagd kapacitet inom förskola och pedagogisk omsorg på ca 130 platser. I september 2023 hade enheterna full beläggning. Enheternas upptagningsområden är spridda. Ca 20% av de inskrivna barnen på enheterna bor i Runö Gård och störst andel, ca 40%, av barnen som är inskrivna på enheterna bor i Runö (NYKO 012).

En större andel, ca 65%, av barnen som bor i Runö Gård är inskrivna på enheter i andra kommundelar, se karta 12.

Karta 12. Geografisk spridning av barn 1-5 år, Runö Gård

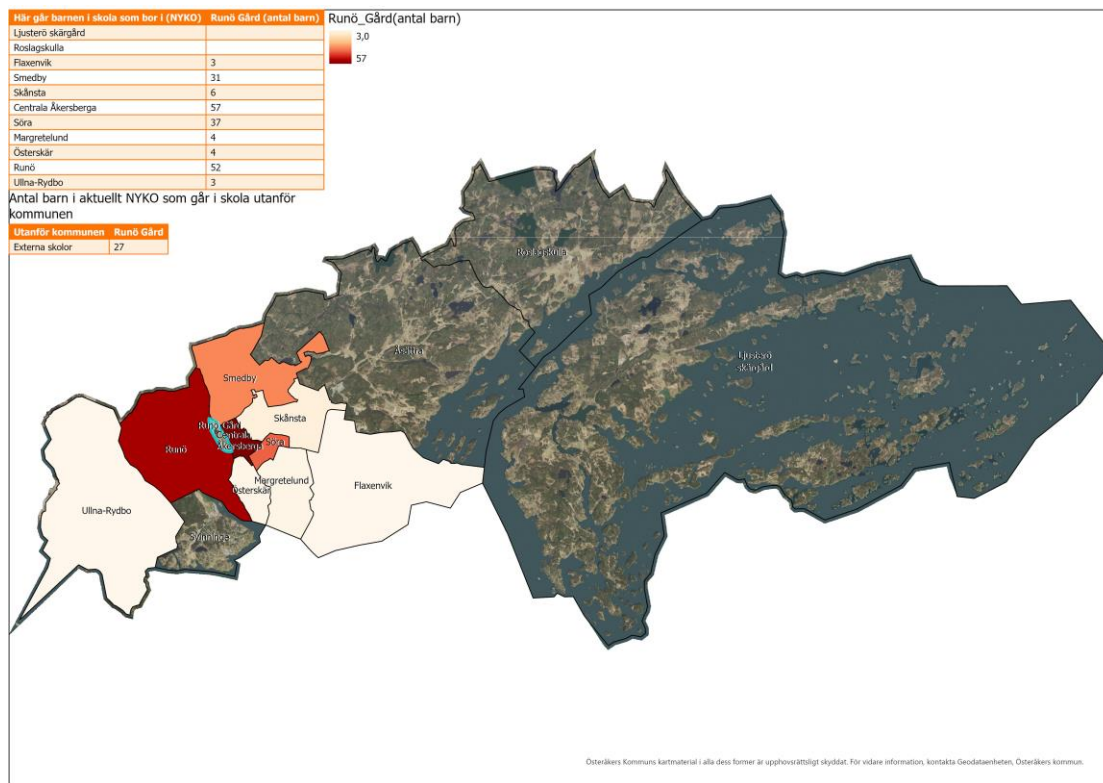


## Skola

Enligt befolkningsprognosen kommer antalet barn i åldersgruppen 6-15 år öka från 223 st år 2022 till ca 262 st år 2033 varav ca 180 av barnen är i åldern 6-12 år. I början av prognosperioden, till och med 2028, antas antalet barn i åldersgruppen minska något för att sedan öka under den andra delen av prognosperioden i samband med nybyggnation av bostäder.

I Runö Gård finns det ingen skola. Se karta 13 för den geografisk spridning av barnen i åldersgruppen.

Karta 13. Geografisk spridning barn 6-15 år, Runö Gård



## 8.8 Centrala Åkersberga (NYKO 008)

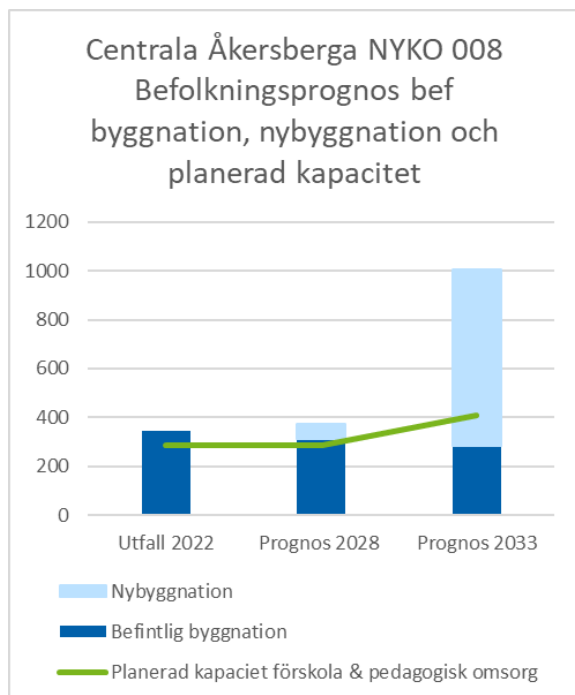
Centrala Åkersberga är ett av de NYKO-områden där störst mängd nyproduktion av bostäder förväntas att ske under prognosperioden. Tyngdpunkten på bostadsbyggnationen ligger i den andra halvan av prognosperioden och de områden där byggnationen är planerad i är Åkersberga centrum, Kanalterassen och Hacksta-Berga. Inom planprogram Hacksta-Berga planeras det för ytterligare förskoleplatser.

År 2022 bodde det 1037 barn i åldern 1-15 år i centrala Åkersberga. Antalet barn förväntas öka till ca 1540 barn. Runt 35% av barnen förväntas att bo i nyproducerade bostäder. Om ingen bostadsbyggnation sker kommer barngruppen att minska något under prognosperioden.

### Förskola

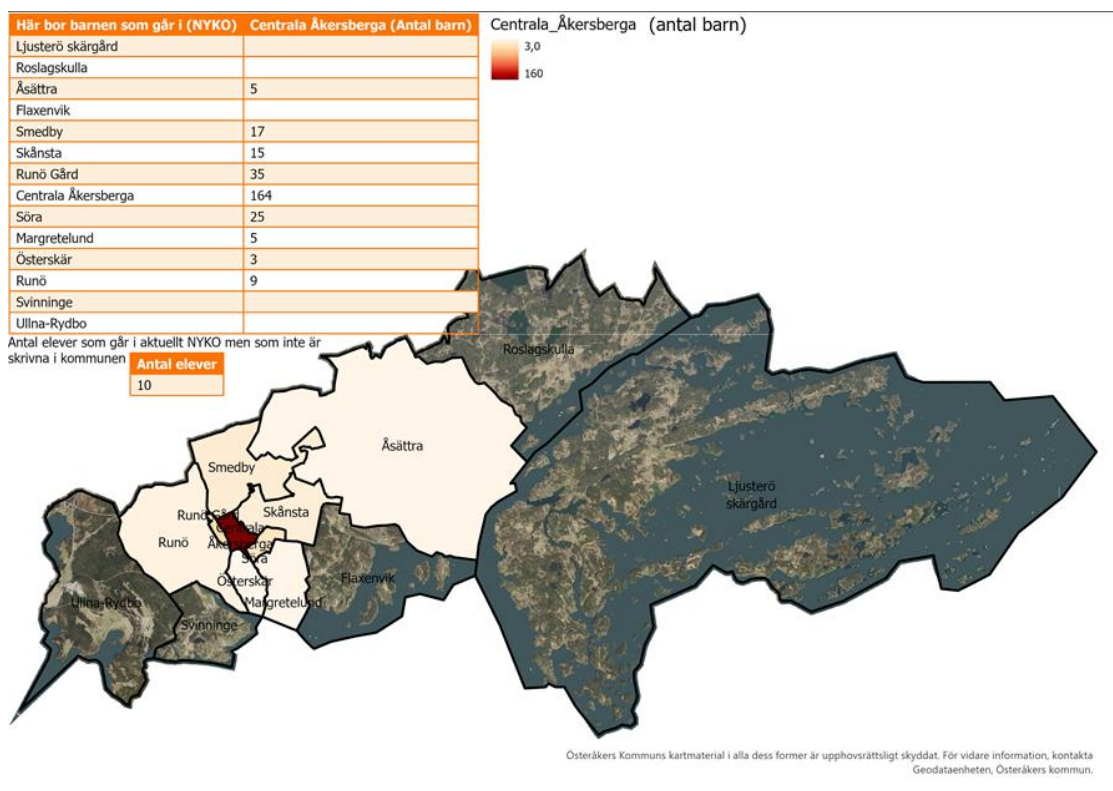
År 2033 finns det enligt befolkningsprognosen ca 600 barn i åldersgruppen 1-5 år i centrala Åkersberga vilket är en ökning med ca 260 barn jämfört med år 2022.

Diagram 10. Befolkningsprognos befintlig byggnation, nybyggnation och planerad kapacitet, centrala Åkersberga.



Det finns idag en sammanlagd kapacitet inom förskola och pedagogisk omsorg på ca 287 platser. I september 2023 hade enheterna full beläggning. Enheternas upptagningsområden är spridda och den största andelen som är inskrivna på enheterna, ca 60%, bor i centrala Åkersberga.

Karta 14. Upptagningsområde förskolor och pedagogisk omsorg, centrala Åkersberga

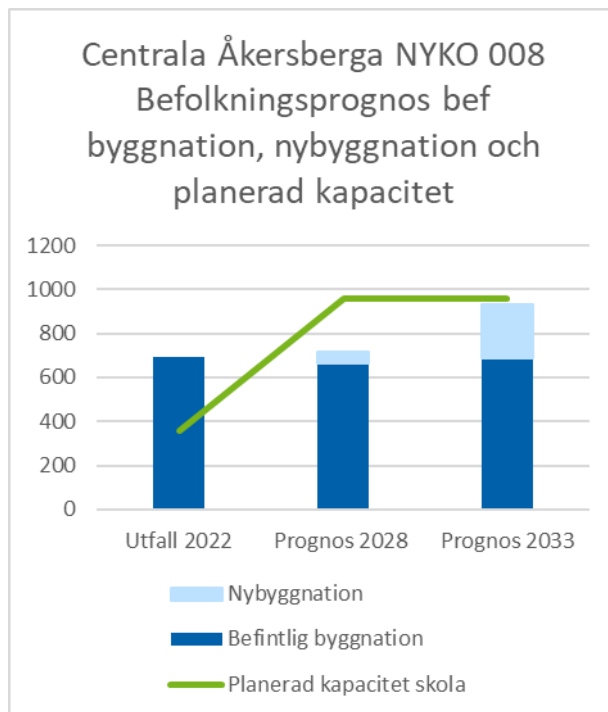


Närmare 50% av barnen som bor i centrala Åkersberga är inskrivna på enheter inom andra kommundelar. Hälften av dessa barn är inskrivna på enheter i Söra (NYKO 009) och Österskär (NYKO 011).

### Skola

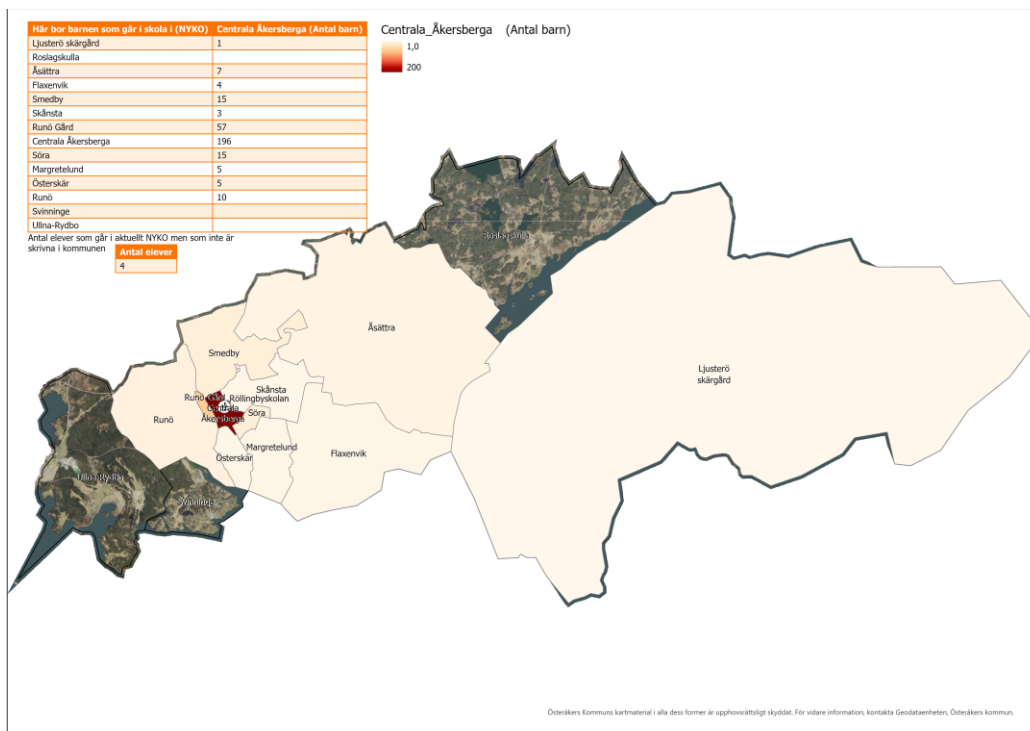
År 2022 bodde det 693 barn i åldersgruppen 6-15 år i centrala Åkersberga. Enligt befolkningsprognosen kommer det att finnas ca 930 barn år 2033 varav ca 660 barn i åldern 6-12 år.

Diagram 11. Befolkningsprognos befintlig byggnation, nybyggnation och planerad kapacitet, centrala Åkersberga.



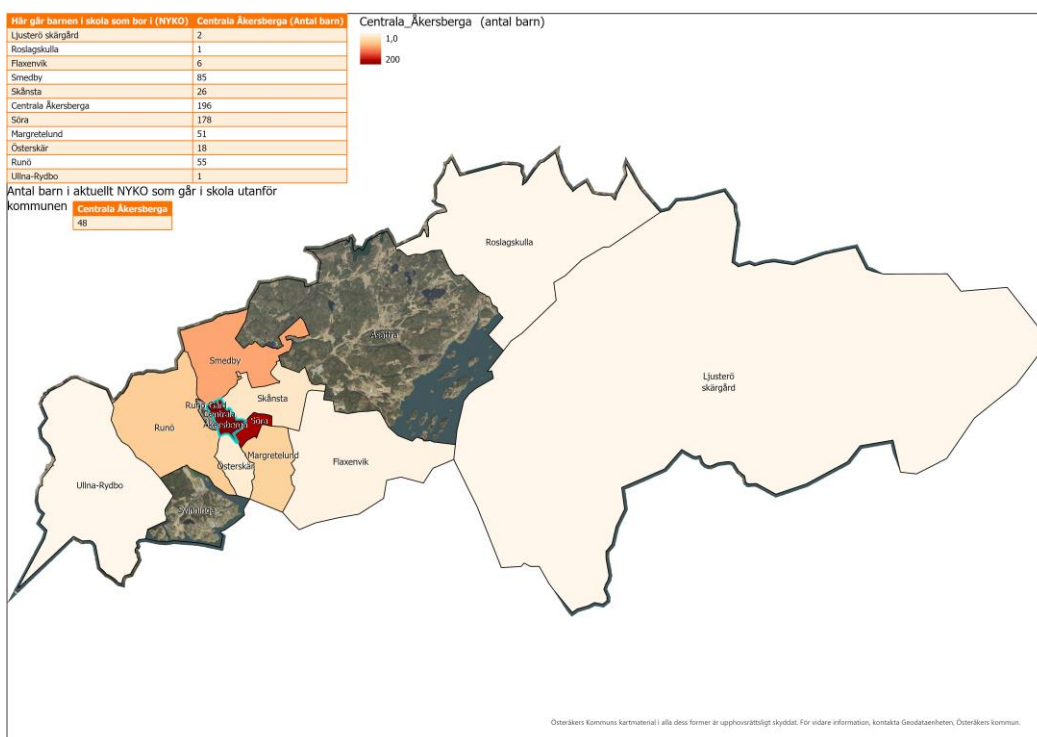
Det finns idag en skola och till höstterminen 2024 kommer ytterligare en skola att öppna. Befintlig skola har kapacitet för ca 355 elever i årskurs F-6 och den sammanlagda kapaciteten väntas öka med ca 600 platser till höstterminen 2026. Höstterminen 2023 var det 323 elever inskrivna på den befintliga skolan. Skolans upptagningsområde är spritt, den största andelen inskrivna barn, ca 60%, bor i centrala Åkersberga, se karta 15.

Karta 15. Upptagningsområde skola. centrala Åkersberga



En stor andel, ca 70%, av barnen som bor i området väljer att gå i skola i annan kommundel eller annan kommun, se karta 16. Detta kan till viss del bero på att det inte finns högstadielklasser i NYKO-området.

Karta 16. Geografisk spridning barn 6-15 år, centrala Åkersberga



## 8.9 Söra (NYKO 009)

Ett mindre antal bostäder är prognostiserade att byggas vid Dragontorpsvägen samt styckebyggnation av småhus. År 2022 bodde det 799 barn i åldern 1-15 år i Söra. Antalet barn förväntas att minska med ca 50 barn under prognosperioden även om tillskott av nybyggda bostäder sker.

### Förskola

År 2033 finns det enligt befolkningsprognosen ca 240 barn i åldersgruppen 1-5 år vilket är en minskning med ca 24 barn jämfört med år 2022.

Det finns idag en sammanlagd kapacitet inom förskola och pedagogisk omsorg på ca 147 platser. I september 2023 hade enheterna full beläggning. Enheternas största upptagningsområden är Söra och centrala Åkersberga (NYKO 008) där ca 50% respektive ca 30% av de inskrivna barnen bor.

Omkring 70% av barnen som bor i Söra är inskrivna på enheter inom andra kommunaldelar. Majoriteten av dessa barn är inskrivna på enheter i Margretelund (NYKO 010).

### Skola

Det bodde 539 barn i åldersgruppen 6-15 år i Söra år 2022. Enligt befolkningsprognosen kommer antalet barn att minska till ca 500 barn år 2033 varav ca 350 barn är i åldern 6-12 år.

I Söra finns det två skolor, en kommunal grundskola F-9 och en privat resursskola. Den kommunala grundskolan har kapacitet för ca 740 elever. Höstterminen 2023 var det 672 elever inskrivna på skolan. Skolans upptagningsområde är spritt över hela kommunen. Den största andelen inskrivna elever, ca 40%, bor i Söra och ca 30% kommer från centrala Åkersberga (NYKO 008).

Ca hälften av barnen som bor i Söra går i skola i andra kommunaldelar och kommuner varav ca 20% av dessa barn är inskrivna i skolor i Margretelund (NYKO 010).

## 8.10 Margretelund (NYKO 010)

Under prognosperioden förväntas en mindre andel bostadsbyggande att ske i Bergsättra samt styckesbyggnation av småhus.

I slutet på 2022 bodde det 1480 barn i åldern 1-15 år i Margretelund. En minskning av barngruppen till ca 1420 barn förväntas till år 2033. Minskningen av barn beräknas att ske även om tillskott av nybyggda bostäder sker.

NYKO-området har flest antal platser inom förskola och pedagogisk omsorg i kommunen och är även ett av de NYKO-områden som har flest antal skolplatser i kommunen.



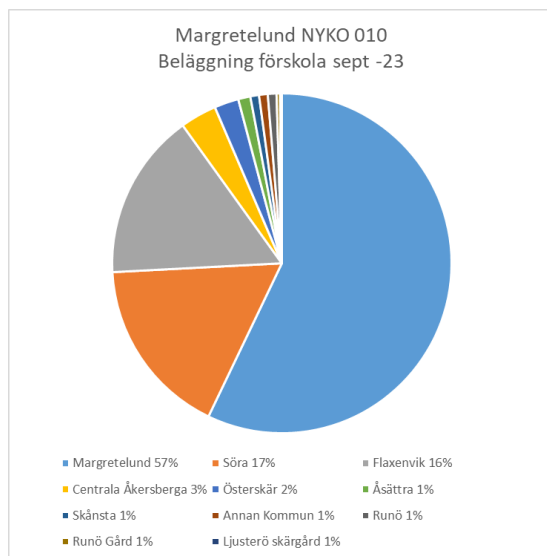
## Förskola

År 2022 bodde det 439 barn i åldersgruppen 1-5 år i Margretelund. Barngruppen förväntas minska med ca 16 barn till slutet på prognosperioden.

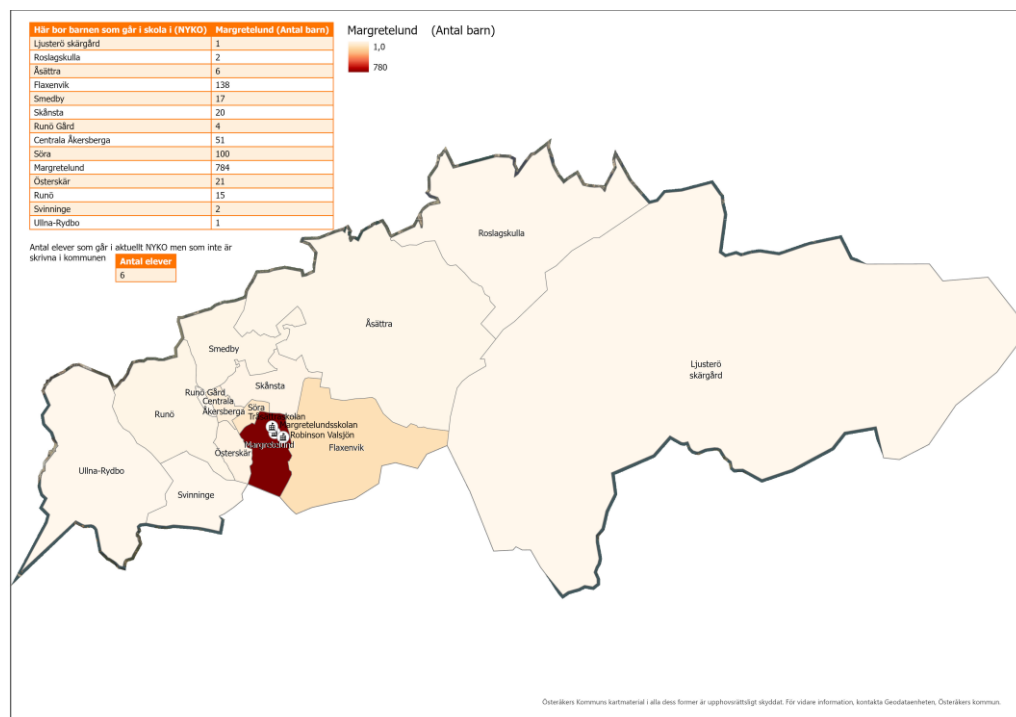
Det finns idag en sammanlagd kapacitet inom förskola och pedagogisk omsorg på ca 585 platser. I september 2023 hade enheterna full beläggning. Enheternas upptagningsområden är spridda och det största upptagningsområdet är Margretelund.

Majoritet, ca 87%, av barnen som bor i Margretelund är inskrivna i förskola och pedagogisk omsorg i NYKO-området.

Diagram 12. Beläggning förskola september 2023, Margretelund



Karta 17. Upptagningsområden förskola september 2023, Margretelund

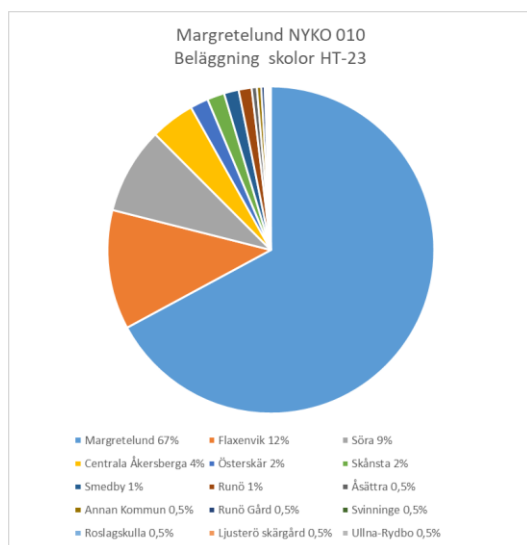


## Skola

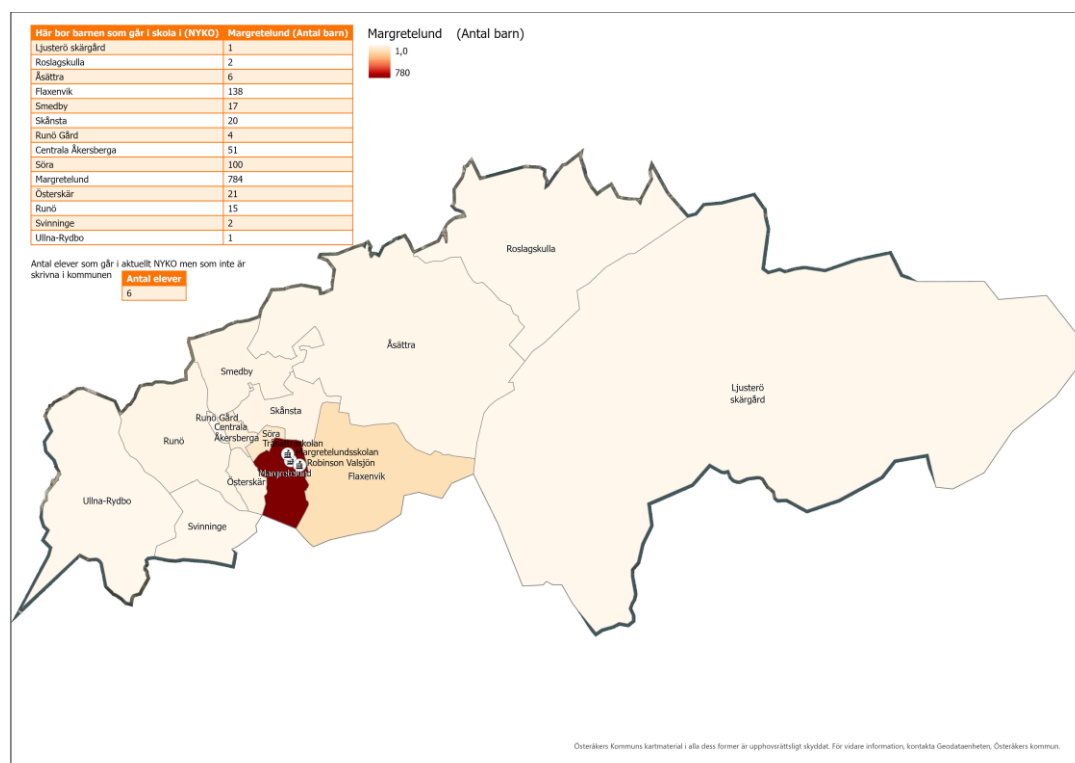
Enligt befolkningsprognosen kommer det att finnas ca 1000 barn i åldern 6-15 år 2033 varav ca 700 barn i åldern 6-12 år. Det innebär en minskning med ca 47 barn jämfört med år 2022.

Det finns tre skolor med en sammanlagd kapacitet på ca 1270 platser. Höstterminen 2023 är det 1168 elever inskrivna på skolorna. Skolornas upptagningsområden är spridda över hela kommunen där det största upptagningsområde är Margretelund där närmare 70% av de inskrivna eleverna bor.

Diagram 13. Beläggning skolor HT-2023, Margretelund



Karta 18. Upptagningsområde skolor, Margretelund



## 8.11 Österskär (NYKO 011)

Bostadsbyggnation förväntas att ske under den senare delen av prognosperioden och den är planerad att ske främst i Östra Kanalstaden, Tuna samt styckesbyggnation av småhus.

År 2022 bodde det 938 barn i åldern 1-15 år i Österskär. Antalet barn prognostiseras att öka till år 2033 med ca 230 st. Runt 20% av barnen beräknas att bo i nybyggda bostäder.

### Förskola

År 2033 finns det enligt befolkningsprognosen ca 390 barn i åldersgruppen 1-5 vilket är en ökning med ca 131 barn jämfört med år 2022.

Det finns idag en sammanlagd kapacitet inom förskola och pedagogisk omsorg på ca 337 platser. I september 2023 var det 323 barn inskrivna i verksamheterna.

Enheternas största upptagningsområde är Österskär där närmare 70% av de inskrivna barnen bor.

Runt 90% av barnen som bor i Österskär är inskrivna på enheter i NYKO-området.

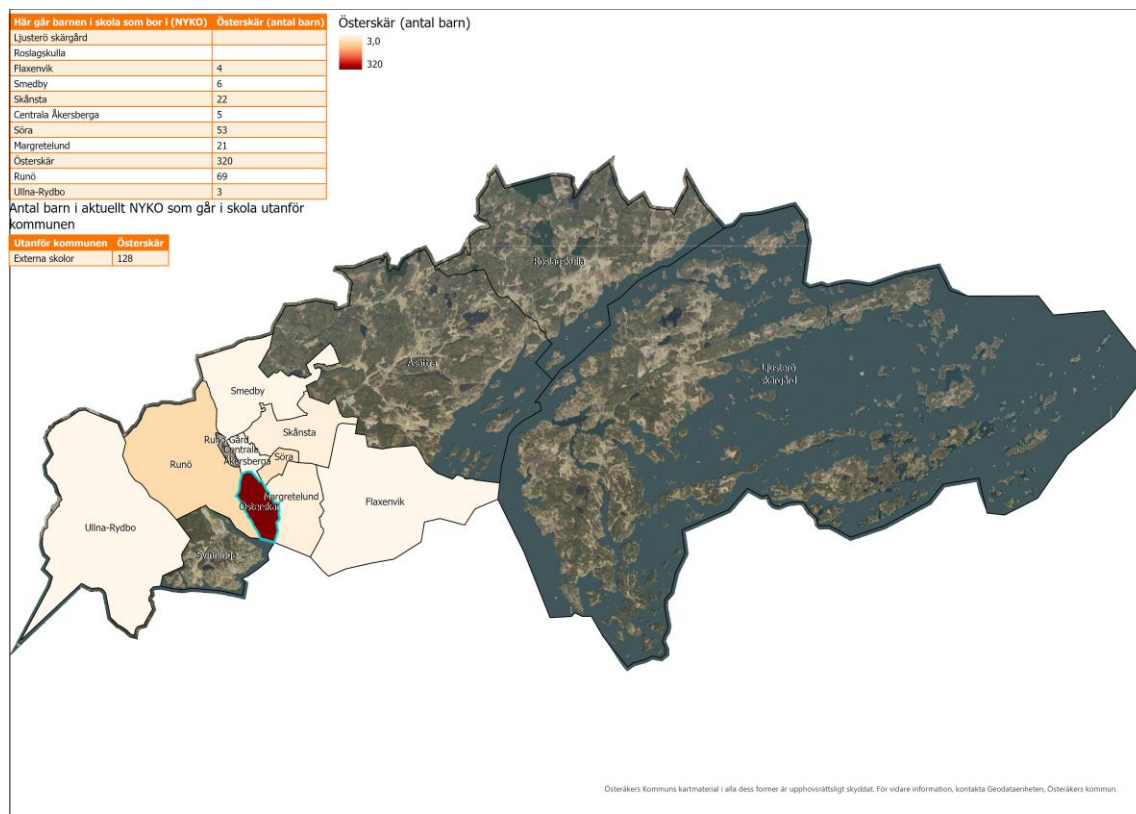
### Skola

Enligt befolkningsprognosen kommer det år 2033 att finnas ca 780 barn i åldern 6-15 år, varav ca 540 barn i åldern 6-12 år. Jämfört med år 2022 är det en ökning med nästan 100 barn.

Det finns en skola med kapacitet om ca 420 platser i årskurs F-6. Höstterminen 2023 är det 405 elever inskrivna på skolan. Skolans största upptagningsområde är Österskär där ca 80% av eleverna som är inskrivna på skolan bor.

Ca 50% av barnen som bor i Österskär väljer skolor i andra kommunaldelar och utanför kommunen, se karta 19. Detta kan bero på att det inte finns årskurs 7-9 i området. Av dessa barn väljer ca 20% skolor utanför kommunen varav majoriteten är inskrivna på skolor i Täby kommun.

Karta 19. Geografisk spridning barn 6-15 år, Österskär



## 8.12 Runö (NYKO 012)

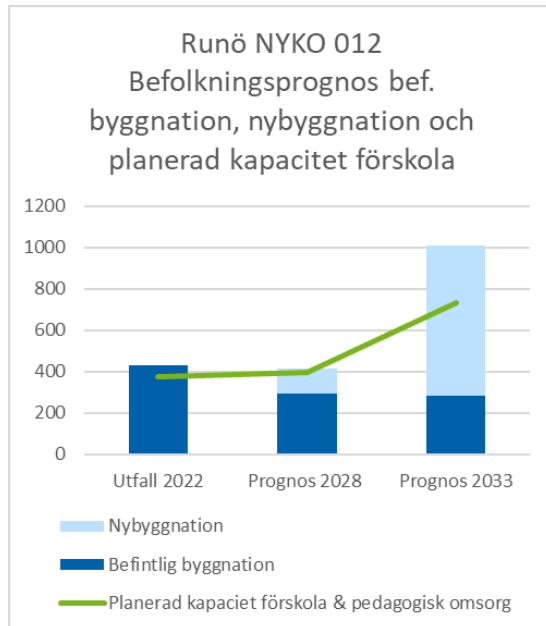
Runö är det NYKO-område där störst mängd nyproduktion av bostäder förväntas att ske under prognosperioden. Tyngdpunkten på bostadsbyggnationen ligger i den andra halvan av prognosperioden och de områden som byggnation är planerad i är Hagby Äng och Kulle, Näsängen, Pilängen och del av Kanalstaden. Förskolor och skolor planläggs inom nybyggnationsområdena.

År 2022 bodde det 1140 barn i åldern 1-15 år i Runö. Fram till år 2033 förväntas barnantalet att öka till det dubbla antalet, ca 2411 barn. Över 60% av barnen beräknas bo i nybyggda bostäder. Om ingen bostadsbyggnation sker beräknas antalet barn i Runö att fram till år 2033 minska till totalt ca 950 barn.

### Förskola

År 2033 finns det enligt befolkningsprognosen ca 1000 barn i åldersgruppen 1-5 år vilket är en ökning med ca 575 barn jämfört med år 2022. I början av prognosperioden antas antalet barn i åldersgruppen minska för att sedan i senare delen av prognosperioden öka markant i samband med bostadsbyggnation i området.

Diagram 14. Befolkningsprognos befintlig byggnation, nybyggnation och planerad kapacitet förskola, Runö



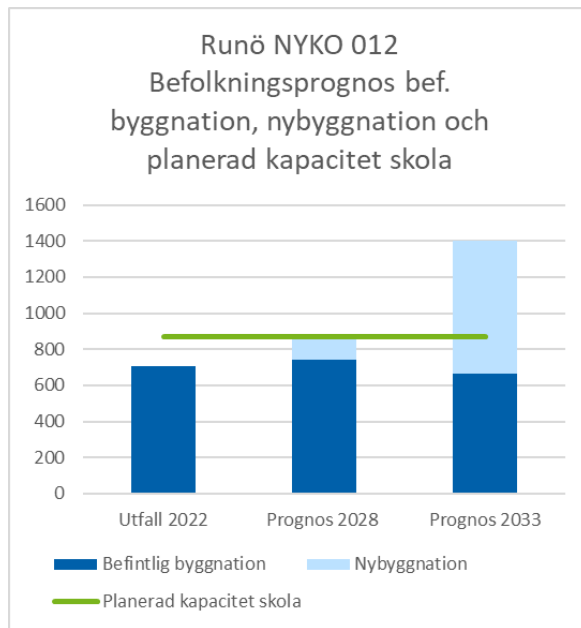
Det finns idag en sammanlagd kapacitet inom förskola och pedagogisk omsorg på ca 374 platser. I september 2023 har enheterna full beläggning. Enheternas största upptagningsområde är Runö där närmare 80% av de inskrivna barnen bor.

Straxt under 30% av barnen som bor i Runö är inskrivna på enheter inom andra kommunalder. Störst andel av dessa barn är inskrivna på enheter inom Runö Gård (NYKO 007).

### Skola

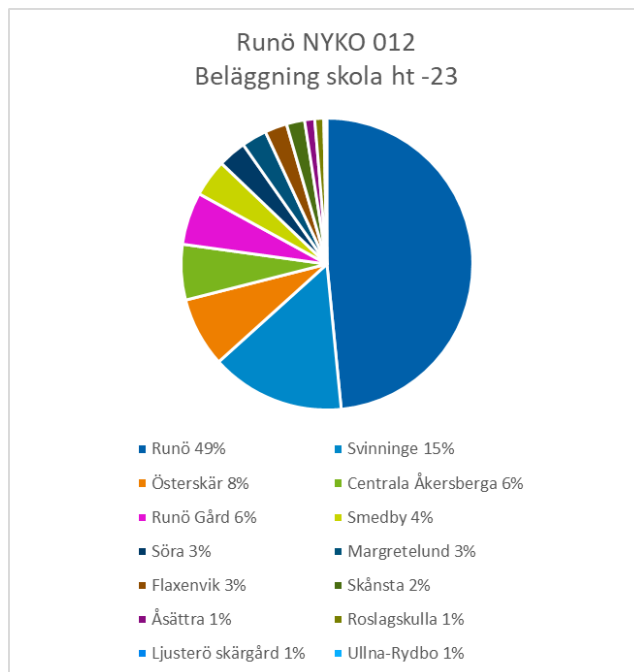
Enligt befolkningsprognosen kommer det år 2033 att finnas ca 1400 barn i åldern 6-15 år varav ca 1000 barn i åldern 6-12 år. Jämfört med år 2022 är det en ökning med ca 700 barn. I slutet av prognosperioden antas antalet barn i åldersgruppen öka markant beroende på nybyggnation inom området.

Diagram 15. Befolkningsprognos befintlig byggnation, nybyggnation och planerad kapacitet skola, Runö



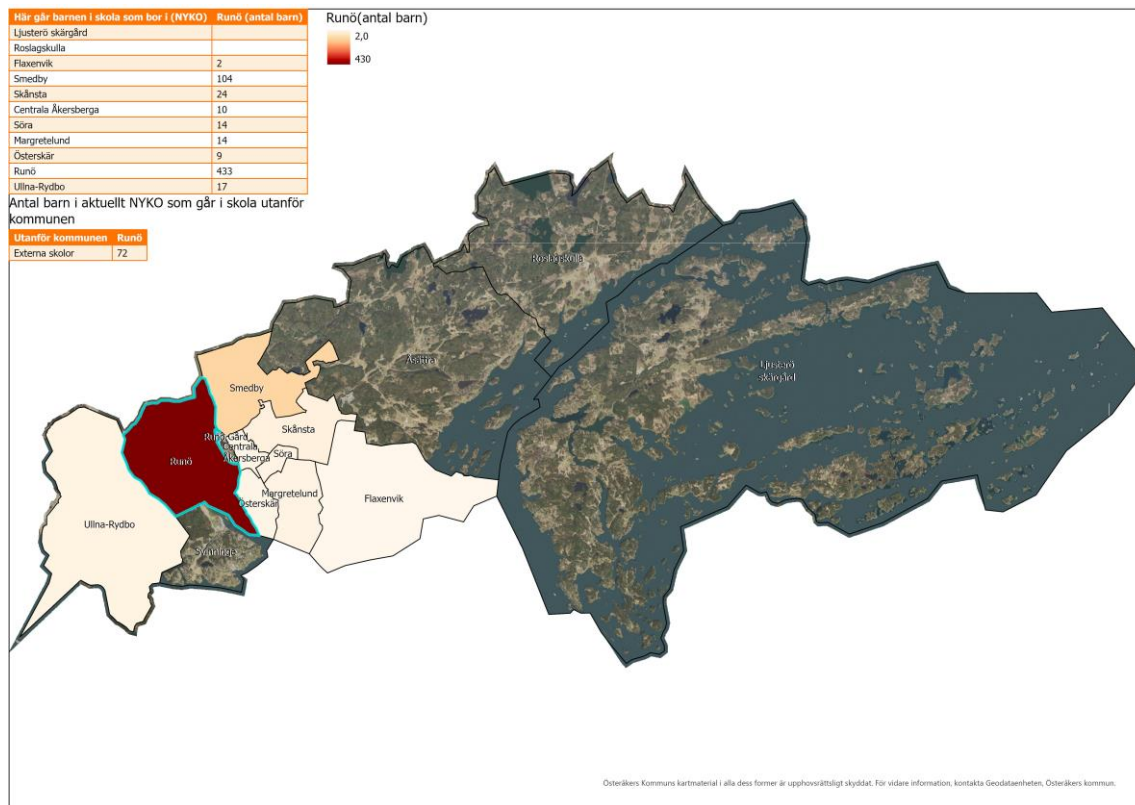
Det finns idag en skol med kapacitet på ca 870 platser i årskurserna F-9. Höstterminen 2023 är skolan fullt belagd. Skolans upptagningsområde är spritt över hela kommunen. Störst andel, ca 50%, av de inskrivna barnen bor i Runö.

Diagram 16. Beläggning skola ht -23 skola, Runö



Ca 40% av barnen som bor i Runö har valt skolor i andra kommundelar eller kommuner, se karta nr 20.

Karta 20. Geografisk spridning barn 6-15 år ht -23, Runö



### 8.13 Svinninge (NYKO 013)

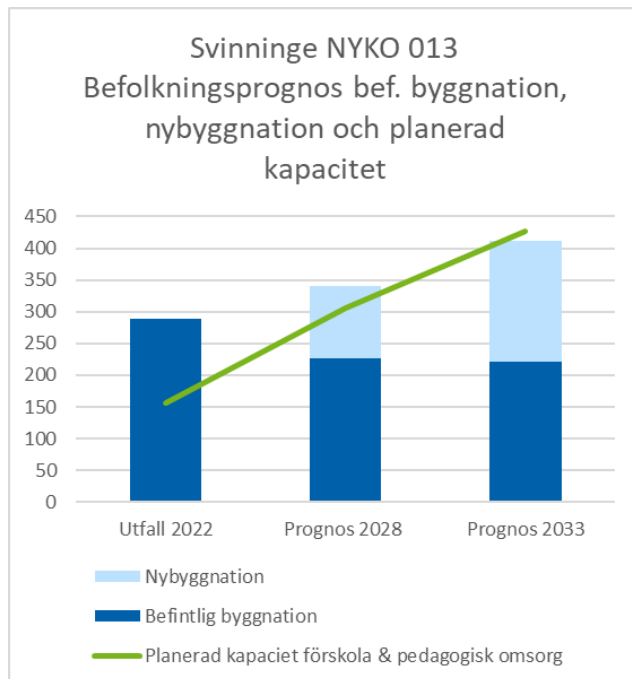
Nyproduktion av bostäder är prognostiserat att ske under hela prognosperioden. Bostadsbyggnationen planeras att ske ibland annat Valsättra, Björnhammar och Boda Gård samt styckesbyggnation. Inom nybyggnationsområdena planeras det för fler förskoleplatser.

I slutet på 2022 bodde det 771 barn i åldern 1-15 år i Svinninge. År 2033 förväntas antalet barn öka till ca 1230 st. och runt 40% av barnen beräknas bo i nybyggda bostäder.

#### Förskola

År 2033 finns det enligt befolkningsprognosen ca 400 barn i åldersgruppen 1-5 år vilket är en ökning med ca 120 barn jämfört med år 2022. Antalet barn i åldersgruppen förväntas att minska under prognosperioden i det fall ingen bostadsbyggnation sker.

Diagram 17. Befolkningsprognos 1-6 år, Svinninge



Det finns idag en sammanlagd kapacitet inom förskola och pedagogisk omsorg på ca 156 platser. I september 2023 har enheterna full beläggning och ca 90% av barnen som är inskrivna på enheterna bor i Svinninge.

Runt hälften av barnen som bor i Svinninge är inskrivna på enheter i andra kommunalder. Majoriteten av dessa barn är inskrivna på enheter i Ullna Rydbo (NYKO 014).

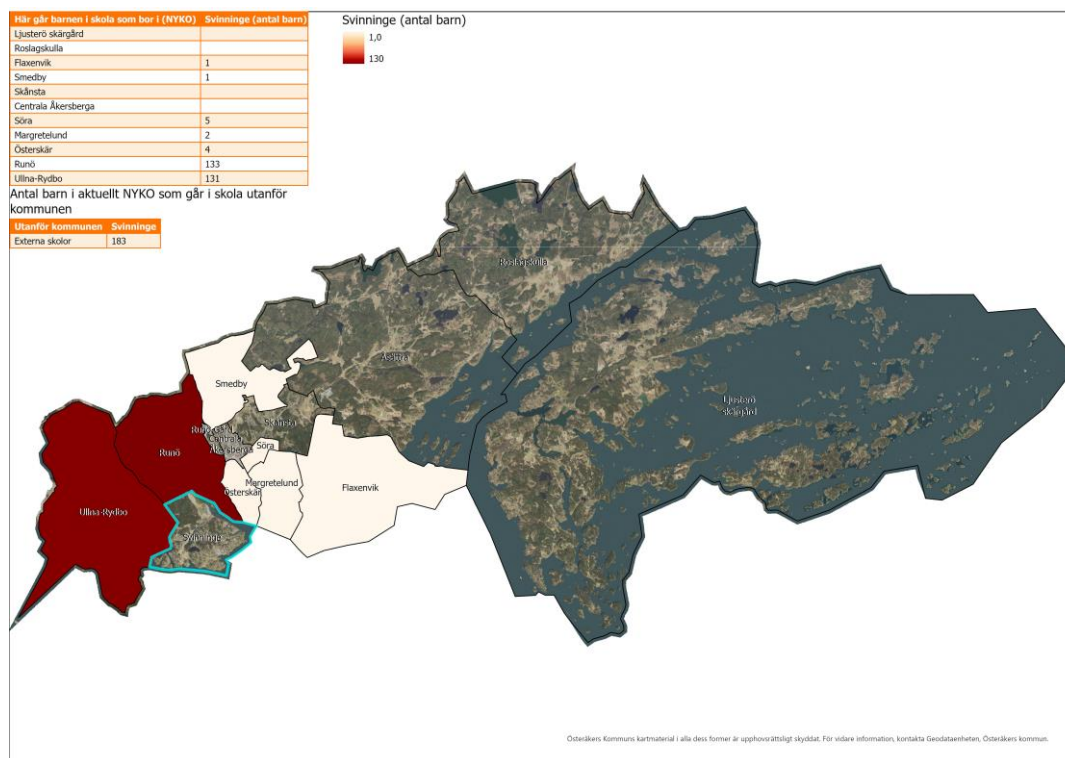
### Skola

År 2022 bodde det 483 barn i åldern 6-15 år i Svinninge. Enligt befolkningsprognosen kommer det att finnas över 800 barn i åldersgruppen år 2033 varav ca 590 barn i åldern 6-12 år.

Det finns ingen skola idag i Svinninge. Ca 40% av barnen i åldersgruppen är inskrivna på skolor i andra kommuner. Majoriteten av dessa barn har valt skolor i Täby och Vaxholm.



Karta 21. Geografisk spridning barn 6-15 år, Svinninge



## 8.14 Ullna Rydbo (NYKO 014)

Det är inga större byggnationer av bostäder inplanerade under prognosperioden utan endast ett mindre antal styckesbyggnationer av småhus.

År 2022 fanns det ca 136 barn i åldersgruppen 1-15 år och antalet barn förväntas ligga kvar på ungefär samma nivå. Lite mer än 10% av barnen prognostiseras att bo i nybyggda bostäder. Sker ingen bostadsbyggnation kommer barnantalet att minska något i slutet av 2033. Det finns idag ett antal lediga platser inom både förskola och skola.

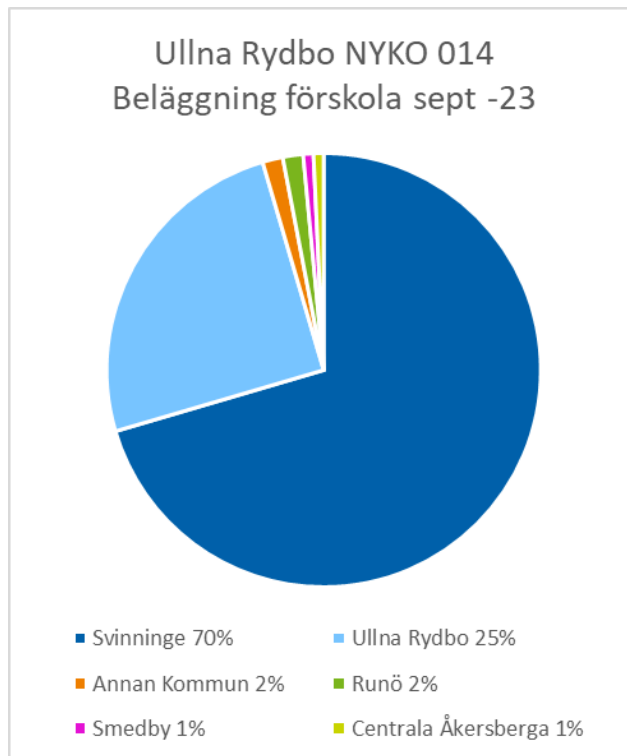
### Förskola

I slutet på år 2022 bodde det 41 barn i åldern 1-5 år i Ullna Rydbo och år 2033 väntas barngruppen ligga kvar på ungefär samma nivå.

Det finns idag en sammanlagd kapacitet inom förskola och pedagogisk omsorg på ca 170 platser. I september 2023 var det 132 barn inskrivna på enheterna. Majoriteten, ca 95%, av barnen som bor i Ullna Rydbo är inskrivna på enheterna.

Enheternas största upptagningsområde är Svinninge (NYKO 013) där ca 70% av de inskrivna barnen bor. Vid nybyggnation och nyetablering av förskoleplatser i andra NYKO-områden kommer med stor sannolikhet påverkan ske på enheterna i Ullna Rydbo i form av ändrade upptagningsområden och antal inskrivna barn.

Diagram 18. Beläggning förskola september 2023, Ullna Rydbo

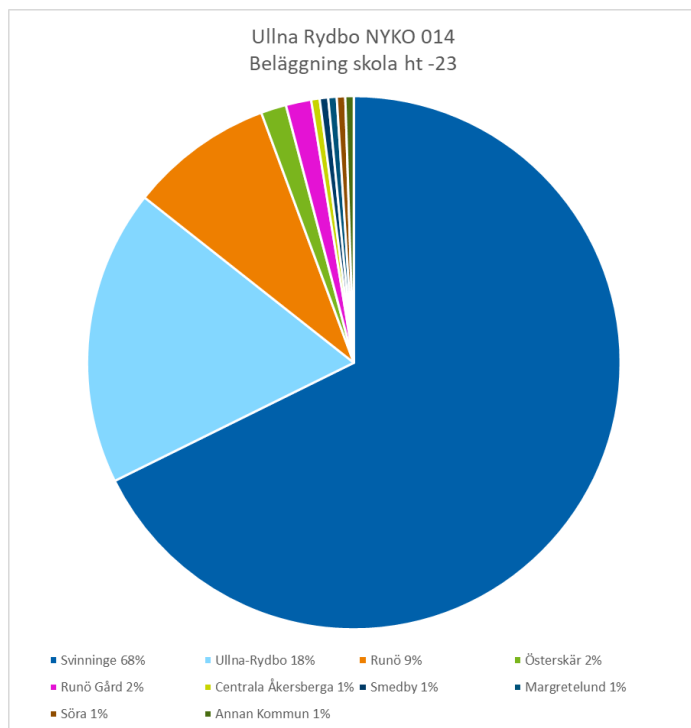


### Skola

År 2022 fanns det 95 barn i åldern 6-15 år, varav 66 barn i åldern 6-12 år och antalet barn väntas ligga kvar på ungefär samma nivå under hela prognosperioden.

Det finns idag två skolor med en sammanlagd kapacitet på ca 300 platser i årskurserna F-6. Höstterminen 2023 var det 195 elever inskrivna på enheterna. Skolornas största upptagningsområde är Svinninge (NYKO 013) där närmare 70% av de inskrivna eleverna bor.

Diagram 19. Beläggning skola september 2023, Ullna Rydbo



Närmare 70%, av barnen i åldersgruppen som bor i Ullna Rydbo är inskrivna i skolor i andra kommuner och kommuner vilket kan beror på att högstadielklasser inte finns i NYKO-området. Majoritet av dessa barn, ca 60%, har valt skolor i andra kommuner och då framförallt i Täby och Vaxholm.

## 9. Prognossäkerhet

I prognoser finns alltid en viss osäkerhet och man kan aldrig vänta sig att prognosen ska slå in exakt. I åldrar där det i större utsträckning sker förändringar i livet är prognosfelen större. Det kan finnas flera orsaker till de fel som uppkommer. Osäkerhet i prognoser kan klassificeras i följande typer av fel :

### Slumpfel

Slumpfel är den minsta felmarginal som det går att få för en prognos och inrymmer slumpmässiga variationer mellan åren.

### Fel i antaganden

Fel i antaganden om antal som flyttar ut eller in. Denna typ av fel påverkar främst befolkningens storlek, men kan även påverka åldersstrukturen då det inte är samma åldrar som flyttar in som ut ur kommunen. Betydelsen av avvikelser kan uppskattas med känslighetsanalyser, t ex konsekvenser av nativitetssantaganden.

### Fel på grund av förändringar i planprocessen

I befolkningsprognosen görs en prognos för befolkningen i framtida nyproduktion. Den bygger på en uppskattning av när bostäder enligt planerna beräknas bli färdiga för inflyttning. Om det sker en tidsförskjutning i genomförandet uppstår en skillnad

mellan utfall och prognos. Detta fel ska inte lastas prognosmodellen men kan vara en viktig förklaring till varför prognosen inte slår in.

#### Modellfel

Prognosfel kan uppstå om prognosmodellen är felaktig i något avseende. Befolkningsprognosen för Österåkers kommun är framtagen av Sweco och de har en lång tradition när det gäller metodutveckling inom området befolkningsprognoser och arbetar kontinuerligt med förbättringar av metod och modell för att ligga i framkant.